



**Cn2r**  
Centre national  
de ressources  
et de résilience

Centre français de référence sur les psychotraumatismes

# Rapport d'activité **2025**





**Pr Guillaume Vaiva,**  
*co-responsable scientifique*



# Éditorial



**Pr Thierry Baubet,**  
*co-responsable scientifique*

L'année 2025 a une nouvelle fois rappelé à quel point les enjeux liés au psychotraumatisme traversent les parcours individuels, les pratiques professionnelles et les politiques publiques ; féminicides, violences faites aux enfants dans le cadre périscolaire, inceste, catastrophes naturelles, autant d'événements potentiellement traumatiques qui ont à nouveau tristement marqué l'actualité.

Dans ce contexte, le Centre national de ressources et de résilience a poursuivi son action avec une ambition constante : éclairer sans simplifier, rendre visible sans exposer, accompagner les parcours du crépuscule au point du jour.

Informier, développer les compétences et soutenir la recherche constituent le socle de l'action du Cn2r. En 2025, ces missions se sont traduites par la production de ressources accessibles au plus grand nombre, le déploiement de projets de psychoéducation, l'accompagnement des équipes de terrain et le renforcement de collaborations nationales et internationales. Ces actions se sont notamment appuyées sur les données scientifiques disponibles et l'implication des personnes concernées partenaires.

Les pages qui suivent rendent compte d'un travail collectif, construit dans la durée. Dans un champ marqué par la complexité des situations et la diversité des trajectoires, les avancées ne relèvent pas de réponses immédiates, mais d'un patient travail d'éclairage, permettant à chacun de retrouver des repères, du sens et des marges de manœuvre.

Ce rapport d'activité témoigne de cette dynamique. Il reflète une conviction partagée par l'ensemble des acteurs du Cn2r : c'est en avançant ensemble, avec constance et humilité, que l'on peut contribuer à faire émerger des réponses plus justes, et accompagner les personnes concernées sur un chemin que la lumière éclaire progressivement.

# Sommaire

<b>Chiffres clés 2025 et promotion du Cn2r</b> .....	<b>p.3</b>
<b>Temps forts 2025</b> .....	<b>p.4</b>
<b>L'organisation au service de ses missions</b> .....	<b>p.5</b>
• Nos missions et nos représentants .....	p.5
• L'équipe du Cn2r.....	p.6
<b>Supports d'information et de psychoéducation</b> .....	<b>p.7</b>
• Dossiers et interviews d'experts.....	p.7
• TROMA.....	p.9
• Ressources pour Mayotte.....	p.11
<b>Développement des compétences et des pratiques</b> .....	<b>p.12</b>
• Nouvelles fiches professionnelles.....	p.12
• Création des boîtes à outils.....	p.13
• Les collaborations .....	p.14
• Améliorer l'accessibilité à l'évaluation du TSPT .....	p.16
• Les formations délivrées aux CRP.....	p.17
<b>Réseau des centres régionaux du psychotraumatisme</b> .....	<b>p.18</b>
• Animation du réseau .....	p.18
• Accompagnement et valorisation.....	p.19
<b>Soutien et actions de recherche</b> .....	<b>p.20</b>
• Appel à projets 2025.....	p.20
• Programme Lignes de vie.....	p.21
<b>Les collaborations de recherche</b> .....	<b>p.22</b>
• Numéro spécial EJPT .....	p.22
• Intégration dans des groupements internationaux.....	p.23
• Projet ITI.....	p.24
<b>La valorisation scientifique</b> .....	<b>p.25</b>
• Article recherche participative .....	p.25
• Interventions et New In Peer Review .....	p.26
• Dossiers de recherche et webinaires.....	p.27
<b>Annexes</b> .....	<b>p.28</b>
• Communications et publications du Cn2r.....	p.28
• Principales retombées presse.....	p.31

# Chiffres clés 2025

## et promotion du Cn2r



**220 000**  
sessions sur le site

35 000  
abonnés  
sur les  
réseaux  
sociaux

**270 000**  
vues sur les  
vidéos Youtube

**15 000**  
abonnés  
sur la newsletter  
relayée sur LinkedIn

5 dossiers  
et 26 fiches

25 articles  
et portraits

**1 200**  
participants  
aux webinaires

**211**

professionnels  
des CRP  
formés

400 personnes rencontrées  
lors des événements partenaires



# Temps forts 2025

## Février

- ▶ Série 1 du projet vidéo TROMA en quatre vidéos « La petite histoire du psychotrauma »
- ▶ Vidéos pour les enfants et les adultes de Mayotte, sur les émotions et les réactions après une catastrophe, traduites en shibushi et en shimaoré

## Mars

- ▶ Webinaire « Le trouble dissociatif de l'identité : une réalité post-traumatique mal connue ? » avec Pr Coraline Hingray
- ▶ Rapport Mayotte

## Avril

- ▶ Fiches sur la dualité de troubles et dossier scientifique sur les liens entre TSA et TSPT
- ▶ Dossier de bonnes pratiques et des échelles d'évaluation pour l'identification d'un TSPT

## Mai

- ▶ Lancement du programme de recherche Lignes de vie avec la première étude « Sociotrauma »
- ▶ Intégration du Cn2r au conseil scientifique des maisons ATHOS – service de santé des Armées

## Juin

- ▶ Webinaire sur l'influence du soutien social et des proches aidants sur la trajectoire post-traumatique des enfants avec Dr Hala Kerbage
- ▶ Dossier sur la dualité TSPT/TUS et guide méthodologique en partenariat avec la Fédération Addiction
- ▶ Partenariat avec le GCTS

## Juillet

- ▶ Fiches pratiques sur la stabilisation, le traitement et la consolidation du TSPT
- ▶ Justine Cesari remporte la bourse post-doctorale pour son projet « DPSYREA » : évaluation des soins psychologiques en service de réanimation
- ▶ Article « Du savoir expérientiel au partenariat : l'alliance des savoirs »

## Septembre

- ▶ Dossier « Inceste et psychotraumatisme »
- ▶ Série 2 / enfant du projet vidéo TROMA avec quatre vidéos « Le trauma, c'est quoi ? »

## Octobre

- ▶ Série 2 / adulte du projet vidéo TROMA avec quatre vidéos « Parlons trauma »

## Novembre

- ▶ Webinaire « L'apport des associations de victimes à la suite d'un accident collectif » avec Arthur Dénouveaux et Philippe Duperron
- ▶ Révision du dossier sur les conséquences psychotraumatiques des attentats

## Décembre

- ▶ Série 3 du projet TROMA en 10 vidéos sur le sujet des parcours de soin
- ▶ Partenariat avec l'ISTSS pour la diffusion de la New in Peer Review

# L'organisation au service de ses missions

## Nos missions et nos représentants

**Le Cn2r a pour mission de développer et de diffuser les connaissances sur les psychotraumatismes, en particulier le trouble de stress post-traumatique (TSPT).**

Ses actions s'adressent au grand public, aux personnes concernées, aux professionnels de santé et de l'accompagnement, et aux chercheurs.

En 2025, son assemblée générale, présidée par Alexandra Louis, déléguée interministérielle à l'aide aux victimes, est composée de six ministères, de l'Ecole Nationale de la Magistrature (ENM), du CNRS et des établissements hospitaliers porteurs : le CHU de Lille et l'AP-HP.

### L'ETAT



### L'ECOLE NATIONALE DE LA MAGISTRATURE



### LE CENTRE HOSPITALIER UNIVERSITAIRE DE LILLE (PORTEUR)



### LE CENTRE NATIONAL DE LA RECHERCHE SCIENTIFIQUE



### L'ASSISTANCE PUBLIQUE - HOPITAUX DE PARIS (PORTEUR)



## L'équipe du **Cn2r**

---

- ▶ Sabine Bigotte, assistante de direction et de gestion
- ▶ Jeanne Blanquart, journaliste-rédactrice
- ▶ Gwenola Bonord, directrice administrative et financière (départ en août)
- ▶ Janelle Charlier, chargée de communication
- ▶ Charlène Ciminato, chargée d'animation du réseau des CRP
- ▶ Dr Coralie Creupelandt, chargée de projets de recherche
- ▶ Pr Fabien D'Hondt, responsable de la recherche
- ▶ Marine Dupont, chargée de mission formation
- ▶ Melody Fournier, chargée de mission formation
- ▶ Matthieu Hubin, assistant de gestion (arrivée en septembre)
- ▶ Nicolas Mahaut, journaliste scientifique (départ en août)
- ▶ Dr Sylvie Molenda, directrice adjointe et responsable formation bonnes pratiques
- ▶ Léa Nesslany, responsable communication
- ▶ Garance Poussin, chargée de projets (départ en juin)
- ▶ Nathalie Samadi, directrice par intérim (septembre à décembre)
- ▶ Emmanuelle Verkest, ingénieure de formation et recherches participatives, référente éthique

## Les personnes concernées **partenaires du Cn2r**

---

- ▶ Lotfi Bechellaoui a participé au jury de l'appel à projets et au projet TROMA.
- ▶ Jennifer Borsellino a participé au projet TROMA et à sa représentation lors de plusieurs événements.
- ▶ Marin Camus a participé au comité éditorial et au projet de podcast. Il a également suivi une formation de recherche.
- ▶ Véronique Lartaud a participé au jury de l'appel à projets.
- ▶ Maïlé Onfray a également suivi la formation de recherche afin de développer l'axe du savoir-expérientiel dans la recherche.



## Supports d'information et de psychoéducation

En 2025, le Cn2r a développé et diffusé des supports d'information et de psychoéducation sur le psychotraumatisme à destination des personnes concernées, de leurs proches et des professionnels. Dossiers thématiques, fiches pratiques, interviews d'experts et vidéos ont permis d'apporter des repères sur les mécanismes du psychotraumatisme, ses manifestations, les parcours de soins, etc. Ces productions reposent sur l'analyse de la littérature scientifique internationale, des entretiens avec des experts du champ du psychotraumatisme et sur la contribution de personnes concernées partenaires.

## Dossiers et interviews d'experts

### Les dossiers

Un dossier intégralement consacré à l'inceste et au psychotraumatisme a été élaboré et publié pour analyser les conséquences psychotraumatiques de ces violences, donner des points de repère aux personnes concernées et présenter les enjeux de repérage et de prise en charge.

Le dossier comprend des interviews vidéo de Véronique Béchu et Diane Salomon, anciennement agents de l'OFMIN, spécialisées dans les affaires de pédocriminalité et de violences sexuelles sur les enfants.

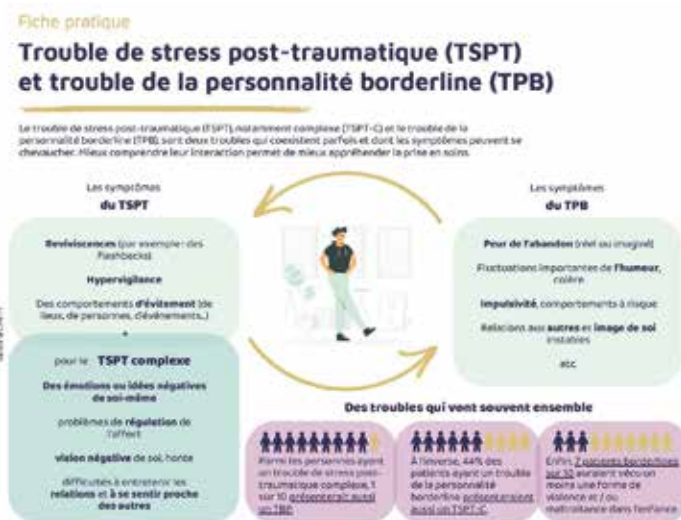


En novembre, à l'occasion des dix ans des attentats du 13 novembre 2015, le Cn2r a également publié un dossier consacré aux attentats et au psychotraumatisme, incluant une interview vidéo d'Arthur Dénouveaux, président de l'association de victimes Life for Paris, et une interview écrite d'Anne Murriss, présidente fondatrice de l'association « Mémorial des anges » et maman de Camille Murriss.

- > Supports d'information et de psychoéducation

## Les fiches

Quatre fiches sur les dualités de troubles ont été publiées : sur le trouble de stress post-traumatique (TSPT) et le trouble du spectre de l'autisme (TSA), sur le TSPT et le trouble dissociatif de l'identité (TDI), sur le TSPT et le trouble de la personnalité borderline (TPB), et sur le TSPT et les troubles liés à l'usage de substances (TUS). Elles ont été rédigées avec la contribution de personnes concernées.



## Le tour de France des CRP

En 2025, le Cn2r a lancé le Tour de France des CRP, une série de reportages vidéo visant à valoriser les projets portés par les CRP, et notamment les initiatives originales autour du soin. Un premier reportage a été réalisé au CRP Sud Nouvelle-Aquitaine autour du projet « Le jardin des égards », disponible sur la chaîne Youtube du Cn2r.

## Le groupe de travail médias & victimes

Un groupe de travail réunissant des associations de victimes, la fédération France Victimes et des professionnels des médias a abouti à l'élaboration de six fiches actions visant à encourager un traitement respectueux et déontologique de la parole des victimes et de leur image dans les médias. Plusieurs de ces actions seront portées par le Cn2r et mises en œuvre dans les mois à venir.



## TROMA



En 2025, le Cn2r a déployé le projet TROMA, un programme de vidéos de sensibilisation et de psychoéducation sur le psychotraumatisme à destination du grand public. Le projet visait à améliorer la compréhension du psychotraumatisme, à expliciter les parcours de soins et à contribuer à la réduction de la stigmatisation des personnes concernées. Sa réalisation a été rendue possible grâce au soutien financier de la Fondation AÉSIO.



**TROMA s'est structuré autour de trois séries de vidéos.**

La première, « **La petite histoire du psychotrauma** », comprenait quatre épisodes retraçant l'évolution des représentations du traumatisme à travers l'histoire, en partenariat avec l'INA pour l'utilisation d'archives audiovisuelles. Cette série a été diffusée entre janvier et février 2025.

La deuxième série a pris la forme d'une double déclinaison sur la psychoéducation : « **Le trauma, c'est quoi ?** », destinée aux enfants, et « **Parlons trauma** », destinée aux adultes.

Huit vidéos ont été produites, abordant notamment l'événement traumatique, les émotions, les reviviscences, l'évitement et les pensées associées.

Les vidéos enfants ont été conçues en animation. Cette série a été diffusée entre septembre et novembre 2025.



> Supports d'information et de psychoéducation

La troisième série, consacrée aux parcours de soins, a pris la forme de **dix vidéos fondées sur des témoignages croisés de personnes concernées et de professionnels**, avec la contribution des comédiens de la compagnie «Les Bourgeois de Kiev».

Elle a abordé l'accès aux soins, l'errance thérapeutique, les approches psychothérapeutiques validées et la temporalité des prises en charge. Les vidéos ont été diffusées en décembre 2025.



L'ensemble du projet a reposé sur une démarche de co-construction associant professionnels, personnes concernées partenaires et équipe du Cn2r.

Les premières mesures d'impact ont mis en évidence une **forte diffusion des contenus (plus d'un million de vues cumulées)** et des retours positifs en termes de compréhension, de transmission des notions et d'évolution des représentations.



## Ressources pour Mayotte

Lors du retrait des cellules d'urgence médico-psychologique, suite au passage du cyclone Chido, la Direction générale de l'offre des soins (DGOS) a sollicité le Cn2r afin de proposer des ressources aux personnes concernées et aux professionnels sur le psychotraumatisme. Le Cn2r a commencé ce travail par la rédaction d'un rapport de constat, puis a publié des ressources écrites et des vidéos adaptées.

Dès janvier 2025, des livrets de psychoéducation et des vidéos courtes ont été diffusés en shimaoré et en shibushi. Ces ressources visaient à répondre aux besoins immédiats des populations et des professionnels, en apportant des repères simples sur les réactions psychologiques fréquentes après une catastrophe, les émotions ressenties, les besoins de sécurité et les attitudes aidantes à adopter dans les premiers temps.



Ces premiers contenus ont permis d'identifier des besoins spécifiques liés au contexte post-catastrophe à Mayotte, notamment en matière d'accessibilité de l'information, d'adaptation culturelle et linguistique, et de soutien aux professionnels de terrain. Ils ont également permis de décrocher un financement afin de poursuivre et structurer le développement de ce projet.

En 2025, le Cn2r a ainsi remporté un appel à projets du Fonds MSS, permettant le lancement du projet TROMAORÉ. Ce projet s'inscrit en complément du programme national TROMA et vise à adapter ses principes de psychoéducation au contexte spécifique de Mayotte, en tenant compte des réalités sociales, culturelles et territoriales locales.



TROMAORÉ a pour objectif de produire des ressources à destination des professionnels accompagnant des jeunes (éducation nationale, animation, associatif...), en plusieurs langues, portant sur la compréhension des réactions post-traumatiques, les outils et repères utiles après une catastrophe naturelle ou d'autres événements potentiellement traumatiques. Plusieurs réunions de travail organisées en 2025 ont réuni l'équipe du Cn2r, des acteurs locaux et des partenaires institutionnels afin de définir les priorités thématiques, les formats et les modalités de production des ressources.

## Développement des compétences et des pratiques

En 2025, le Cn2r a renforcé ses actions en faveur du développement des compétences et de l'amélioration des pratiques professionnelles dans le champ du psychotraumatisme. Cette dynamique s'est traduite par la production de nouvelles fiches professionnelles, la création de boîtes à outils thématiques,

le développement de collaborations et le déploiement d'actions facilitant l'évaluation et la formation des professionnels. L'ensemble de ces travaux vise à soutenir des pratiques fondées sur les données scientifiques et à améliorer la qualité des accompagnements proposés aux personnes concernées.

## Nouvelles fiches professionnelles

En juin, dans une démarche de diffusion des connaissances et de soutien aux pratiques cliniques s'appuyant sur les données probantes, trois fiches pratiques consacrées aux différentes phases du traitement du trouble de stress post-traumatique (TSPT) ont été élaborées et mises à disposition des professionnels. Leur objectif est de proposer des repères clairs, accessibles et opérationnels afin de sécuriser les accompagnements et de favoriser une prise en charge structurée par

étapes. En synthétisant les recommandations internationales et les outils cliniques essentiels, ces ressources visent à soutenir la compréhension des enjeux thérapeutiques, à harmoniser les pratiques et à renforcer les compétences des intervenants impliqués dans l'accompagnement des personnes exposées au psychotraumatisme. Leur diffusion participe également à améliorer la qualité et la continuité des soins proposés aux personnes concernées.

### Phase 1 : stabilisation

La phase de stabilisation constitue une étape fondamentale du traitement du trouble de stress post-traumatique (TSPT). Cette fiche permet d'appuyer l'objectif de garantir la sécurité psychique du patient avant tout travail direct sur les souvenirs traumatiques. Elle renvoie aux professionnels le but de restaurer un sentiment de sécurité, réduire les symptômes immédiats (hyperactivation, dissociation, flashbacks), et de développer des compétences de régulation émotionnelle et interpersonnelle. Cela inclut également de renforcer les ressources internes et externes du patient, ainsi que ses stratégies d'adaptation face au stress.

### Phase 2 : traitement

La fiche sur la phase de traitement aborde le travail direct des souvenirs traumatiques afin d'en réduire la charge émotionnelle, de diminuer les symptômes associés (flashbacks, évitement, cauchemars) et de transformer les croyances dysfonctionnelles issues du traumatisme. Elle souligne que cette étape permet l'intégration progressive des souvenirs dans une mémoire autobiographique cohérente, favorisant une meilleure compréhension de l'expérience vécue. Des exemples de thérapies validées pouvant être mises en place dans cette phase servent d'illustration (TCC centrée trauma, EMDR, thérapies d'exposition, thérapies cognitives, entre autres) et sont accompagnés d'explications de leurs éléments clés.

- Développement des compétences et des pratiques

### Phase 3 : consolidation

La troisième fiche détaille la phase de consolidation qui correspond à une étape de réintégration et de reconstruction après le traitement des traumatismes. Elle met en avant le soutien de la reprise d'une vie sociale, relationnelle et professionnelle satisfaisante, tout en consolidant les acquis thérapeutiques. Des exemples pratiques sont présentés : la restauration de l'image de soi, le renforcement des liens interpersonnels, la révision des croyances fondamentales et la prévention des rechutes par le développement de stratégies durables de gestion du stress et des déclencheurs.

## Création des boîtes à outils

Avec le succès grandissant des ressources proposées pour divers professionnels, des boîtes à outils ont été créées pour faciliter leur diffusion et leur appropriation. Les rubriques, classées par type de profession, permettent de retrouver sur un unique lien tous nos contenus et ceux de nos partenaires, sur la thématique du trouble de stress post-traumatique.

Le contenu, qui sera régulièrement enrichi, intègre déjà plusieurs secteurs de professionnels intervenant auprès de personnes concernées, et s'étendra à d'autres secteurs par la suite.



## Les collaborations

Depuis sa création, le Cn2r œuvre activement au développement d'un réseau structuré d'échanges et de coopération, favorisant une approche concertée, complémentaire et opérationnelle des enjeux liés au psychotraumatisme. Ce travail partenarial, inscrit dans la durée et fondé sur la co-construction, se traduit par des collaborations solides avec des acteurs de référence tels que la Haute Autorité de Santé ou l'Ecole Nationale de la Magistrature.



**Côté HAS**, la revue systématique de la littérature, désormais finalisée, offre un large panorama critique des principaux domaines et sous-thèmes des connaissances empiriques et des applications pratiques en psychotraumatisme. Elle constitue une ressource essentielle pour les spécialistes du domaine, présentant les principaux cadres conceptuels et diverses applications : modalités d'évaluation du TSPT, approches thérapeutiques majeures et prise en charge de patients aux profils variés. Sa publication est prévue en 2026.



**Côté FGTI**, 2025 a vu s'achever un premier cycle de collaboration consacré à l'amélioration des relations du FGTI avec les victimes d'attentats, notamment grâce à la mise en place d'un portail dédié. Une séance plénière de clôture et de prospective s'est tenue le 10 juin. Un nouveau cycle, auquel le Cn2r est associé, porte sur la création d'un dispositif d'accompagnement destiné à aider les victimes dans leur quotidien, leur reconstruction et l'élaboration de leur projet de vie, par la mobilisation d'un réseau d'acteurs et de prestataires spécialisés.



**Côté CIIVISE**, 2025 a été marquée par la co-construction avec l'EHESP du premier des trois modules d'une action de sensibilisation en e-learning, destinée à un public le plus large possible : « Enfance et violences sexuelles : notions essentielles. Protégeons tous nos enfants ! ». Cette ressource gratuite permettra de se familiariser avec l'ensemble des notions clés associées aux violences sexuelles faites aux enfants, d'en comprendre les enjeux et de savoir réagir sans nuire le cas échéant.

➤ Développement des compétences et des pratiques

**Côté Fédération Addiction**, 2025 a vu la signature d'un nouveau projet collaboratif, financé pour trois ans par la Sécurité Sociale. Faisant suite au projet PsychotraumAddicto, il vise à améliorer l'accès aux savoirs et la collaboration interprofessionnelle afin de renforcer et d'étendre, à l'échelle nationale, les pratiques de prise en charge de la comorbidité TSPT-TUS. Un plan pluriannuel prévoyant le déploiement de 10 journées régionales thématiques, adaptées aux enjeux locaux, a ainsi été élaboré.



**Côté protection de l'enfance**, le Cn2r a contribué à l'élaboration d'un programme de formation consacré aux violences sexuelles faites aux enfants, destiné aux professionnels du réseau de l'Observatoire de la protection de l'enfance du département du Nord. Animé par des professionnels issus des milieux associatif, médical, psychologique, social et juridique, ce programme couvre l'ensemble des problématiques liées au sujet et se déroule sur cinq jours. Deux sessions, prévues en 2026, sont déjà complètes.



**Côté École nationale de la magistrature**, le cycle de formation triennal « Le magistrat face à la mort dans sa pratique professionnelle » s'est achevé en 2025. Il a permis aux participants d'engager une réflexion et d'adopter des postures professionnelles adaptées aux situations sensibles impliquant la mort, tout en tenant compte des contraintes judiciaires. Le Cn2r est d'ores et déjà sollicité pour concevoir un nouveau cycle de formation consacré au traitement de situations complexes, potentiellement traumatiques.

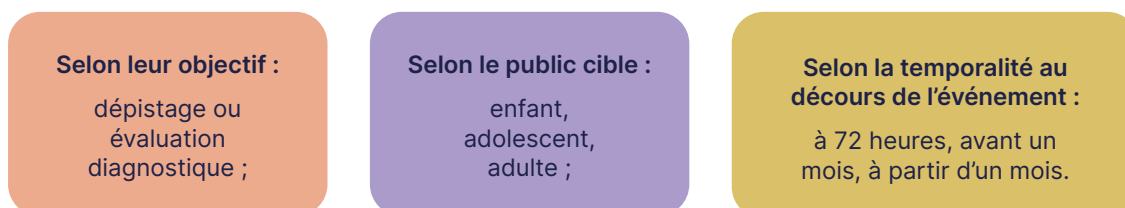
## Améliorer l'accessibilité à l'évaluation du TSPT

En mars 2025, un dossier thématique consacré à l'identification du trouble de stress post-traumatique (TSPT) chez l'enfant, l'adolescent et l'adulte a été mis en ligne.

Il propose des explications sur les questionnaires de dépistage et d'évaluation diagnostique du TSPT, un guide méthodologique destiné à accompagner le choix des outils et à préciser les précautions d'utilisation, des éléments explicatifs sur les qualités psychométriques des questionnaires, leurs avantages et leurs limites.

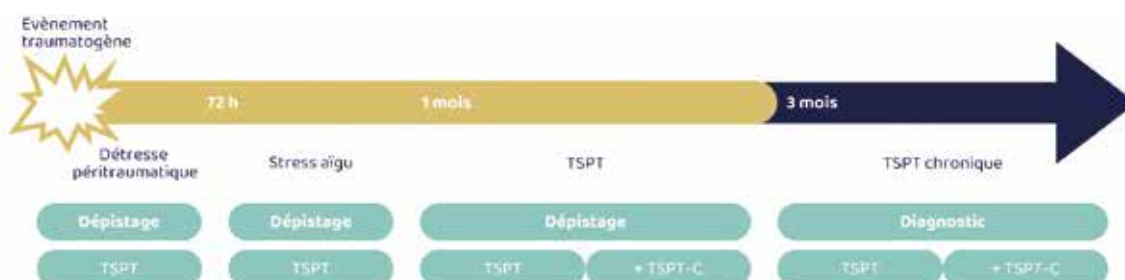
Il s'adresse aux professionnels de santé, aux psychologues et aux chercheurs travaillant dans le champ du psychotraumatisme, afin de faciliter leur démarche diagnostique du TSPT.

Les questionnaires sont classés :



Les professionnels ont notamment accès à plusieurs auto-questionnaires mis en page par le Cn2r, tels que : ITQ, ITQ-CA, PCL-5, CPC et YCPC.

Les professionnels des CRP disposent d'un accès spécifique aux questionnaires via un cloud commun qui s'actualise régulièrement en lien avec les nouvelles publications scientifiques. Ils peuvent également être formés par le Cn2r à la CAPS-5 adulte et enfant.



- > Développement des compétences et des pratiques

## Les bonnes pratiques partagées aux CRP

Le Cn2r a structuré son partage de bonnes pratiques, pour les professionnels des CRP, autour de cinq objectifs :

- ▶ Échanges et partages de pratiques cliniques interprofessionnels et inter-CRP ;
- ▶ Actualisation scientifique ;
- ▶ Appropriation de protocoles psychothérapeutiques scientifiquement validés et recommandés par les sociétés savantes internationales ;
- ▶ Partage de savoirs expérientiels ;
- ▶ Accompagnement des professionnels sur les outils pédagogiques sur la dispensation de formation.

En 2025, le Cn2r a partagé des bonnes pratiques sur les sujets suivants :

- ▶ Clinician-Administered PTSD Scale for DSM-5 (CAPS-5) format adulte, enfant et mixte – 1 jour ;
- ▶ Comprendre le trouble de stress post-traumatique complexe enfant et adulte : formation de formateurs – 2 jours ;
- ▶ Stabiliser le trouble de stress post-traumatique complexe adulte et enfant à partir du protocole STAIR – 3 jours ;
- ▶ Comprendre le trouble de stress post-traumatique complexe de l'enfant à l'adulte et le stabiliser à partir du protocole STAIR – 5 jours ;
- ▶ Thérapie d'exposition prolongée population adulte – 3 jours ;
- ▶ Protocoles d'exposition croisés (EP + PRACTICE) population adultes et enfants – 5 jours ;
- ▶ Thérapie des processus cognitifs (CPT) population adulte – 3 jours ;
- ▶ Modèle Attachement Régulation et Compétence (ARC) – 3 jours ;
- ▶ Evaluation d'une personne à l'épreuve du psychotraumatisme – 1 jour.



En 2025, 12 sessions de partage totalisant 28 jours de formation ont eu lieu à travers six villes (Nantes, Paris, Lille, Bordeaux, Lyon, Strasbourg) et auprès de 211 participants. Six sessions se sont consacrées aux protocoles centrés sur le traumatisme.

## Réseau des CRP

En 2025, le Cn2r a poursuivi l'animation, la structuration et la valorisation du réseau des centres régionaux du psychotraumatisme (CRP). Son action a porté sur la facilitation des échanges entre les centres, le partage de pratiques, la prise en main d'outils communs et la remontée d'informations auprès des instances nationales. Ces travaux visent à renforcer la cohérence du réseau, à soutenir les équipes dans leurs missions et à accompagner l'évolution du cadre d'action des CRP.

## Animation du réseau

La mise en place d'un cloud CRP a permis de faciliter les échanges de documents entre les membres du réseau. 250 comptes de professionnels des CRP ont été créés.

Comme chaque année, le Cn2r a transmis à la DGOS le rapport d'activité consolidé des CRP à partir de toutes les données transmises par ces derniers, accompagnées de recommandations pour améliorer la prise en soins des différents publics et fluidifier le fonctionnement des différents CRP.

Les réunions en visio ont reçu Mme Leïla Chaouachi, fondatrice du CRAFS (Centre de Référence sur les Agressions Facilitées par les Substances), Mme Fabienne Bregy, responsable du projet Mémo de Vie et Mme Bérénice Stadel, responsable du déploiement régional du programme Médiateurs en Santé Pairs. Ces interventions, toujours riches d'échanges entre les participants, ont permis d'initier de nouveaux partenariats entre les CRP et les structures représentées.

La journée annuelle, en présentiel, portait sur le CRP idéal dans le but de transmettre ce travail commun à la DGOS comme éléments de réflexion pour la refonte du cahier des charges. Cette journée, ponctuée de présentation d'avancées thérapeutiques ainsi que de groupes de travail sur différentes thématiques fut une réussite. 40 professionnels se sont réunis et ont apprécié ces temps de travail, moments privilégiés d'échanges afin, également, de mieux se connaître.

## Accompagnement et valorisation

### Participation aux événements :

Le Cn2r a assisté au premier congrès des CRP du Grand-Ouest, une initiative lancée par le CRP Centre-Val de Loire, regroupant quatre CRP avec la Normandie, les Pays de la Loire et la Bretagne. Un moyen de mettre en lumière les CRP n'ayant pas encore réalisé de journée régionale.

Une première vidéo de la série « Le Tour de France des CRP » a vu le jour. L'objectif est de mettre en avant des projets CRP autres que le soin. Pour ce pilote, le CRP Sud Nouvelle-Aquitaine s'est porté volontaire pour valoriser son dernier projet, le jardin des égards, un lieu que les patients et patientes s'approprient avant, pendant et après les consultations.

Enfin, l'immersion 360° s'est invitée dans les CRP. Via un ordinateur ou un smartphone, les patients et les familles pourront découvrir à distance le CRP afin de se préparer à leur première consultation ou visite et d'appréhender le lieu en sécurité. Toutes les prises de vues ont été effectuées au CRP Sud Nouvelle-Aquitaine et la finalisation pour la première visite virtuelle sera disponible début 2026.



### Communication :

Le Cn2r a poursuivi la création de plaquettes présentant le TSPT pour les CRP. Des ateliers de formation sur l'utilisation d'un outil de mise en page et d'infographie, l'animation d'une page sur les réseaux sociaux et la gestion d'une lettre d'information ont été créés spécialement pour les chargés de mission.

Une newsletter interne destinée aux membres du réseau permet désormais de transmettre les liens des comptes-rendus des Zooms, une revue de presse, les dernières ressources Cn2r, les prochains ateliers communication, ou tout autre contenu qui pourrait intéresser les CRP.



## Soutien et actions de recherche

En 2025, le Cn2r a poursuivi son soutien à la recherche en psychotraumatologie en articulant financement de projets, valorisation des anciens lauréats et diffusion des connaissances à travers le programme Lignes de vie et l'organisation de webinaires. Ces actions ont également mis en lumière la recherche participative et la production de ressources issues des travaux scientifiques, dans une logique de transfert des connaissances vers les pratiques professionnelles et les politiques publiques.

### Appel à projets 2025

L'appel à projets a été piloté par un binôme scientifique - partenaire patient. Les dossiers de candidature intégraient explicitement les enjeux éthiques et les approches participatives, en référence à la dernière révision de la Déclaration d'Helsinki (décembre 2024). Ces dernières étaient encouragées sans être obligatoires et une attention particulière était également portée au soutien social dans l'ensemble des projets.

Dans ce cadre, un financement postdoctoral de deux ans a été attribué à Justine Cesari pour le projet « DPSYRÉA : Évaluation des dispositifs de soin psychologique en service de réanimation pour les patients, les proches et les soignants ». Mené sous la direction du Pr Alexandra Laurent (Université de Bourgogne), ce projet vise à dresser un état des lieux des pratiques existantes et à formuler des recommandations opérationnelles.

#### Projets en cours :

Nina Moner a achevé une thèse portant sur l'efficacité de l'EMDR chez les enfants de 3 à 6 ans, tandis qu'Emilie Martz a été recrutée comme maîtresse de conférences à l'issue de sa bourse postdoctorale Cn2r, lui permettant de poursuivre ses travaux sur la caractérisation du TSPT complexe. Enfin, Victor Laurent conduit actuellement une revue systématique de la littérature, complétée par des entretiens qualitatifs, sur le vécu psychologique d'anciens adeptes, dans le cadre de la bourse postdoctorale financée par la MIVILUDES.

### Valorisation des anciens lauréats

Trois lauréates des appels à projets ont terminé leur projet de recherche et ont eu l'occasion de présenter leurs résultats en vidéo :

#### Laura Charretier

pour sa recherche doctorale sur la mémoire et la conscience de soi dans le TSPT (INSERM-EPHE UNICAEN U1077) ;

#### Marguerite Trabut

pour sa thèse en sociologie et sciences politiques sur la place des psychologues au sein du Service de Soutien Psychologique Opérationnel de la Police nationale (UVSQ Paris-Saclay) ;

#### Lucia Gentile

pour son projet post doctoral sur le psychotrauma et la résilience chez des femmes primo-arrivantes originaires d'Asie du Sud face aux violences obstétricales (IC Migrations).

## Programme Lignes de vie

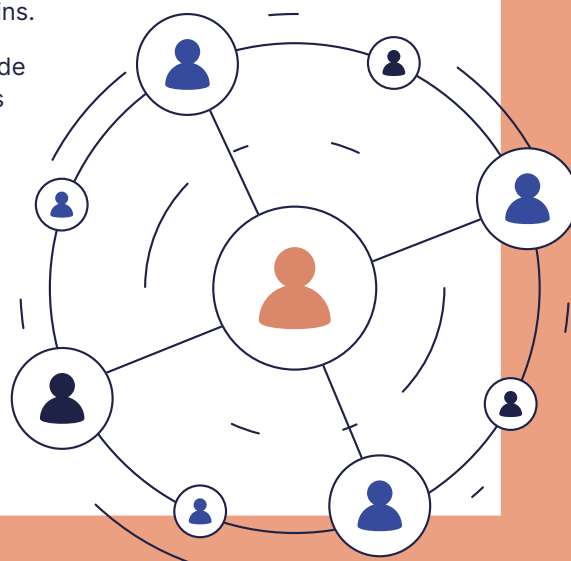
# Lignes de vie

La première étude du programme Lignes de vie, SOCIOTRAUMA, a été lancée cette année. Elle est menée en partenariat avec la Fédération France Victimes, l'équipe INTERACTIONS du laboratoire Lille Neurosciences & Cognition (U1172, Université de Lille, Inserm, CHU Lille) et la Fédération régionale de recherche en psychiatrie et santé mentale Hauts-de-France (F2RSM Psy).

Conçue selon une démarche participative associant expertise scientifique et savoirs expérientiels, cette recherche observationnelle longitudinale vise à comprendre le rôle des liens sociaux péritraumatiques dans l'évolution psychologique à la suite d'un événement potentiellement traumatique. Les personnes incluses sont suivies pendant un an à l'aide de la plateforme web développée dans le cadre du programme Lignes de vie, avec cinq temps de mesure : dans le premier mois post-exposition, puis à 6 semaines, 3 mois, 6 mois et 12 mois.

L'originalité et l'ambition de SOCIOTRAUMA reposent sur deux aspects centraux. D'une part, elle propose une évaluation pluridisciplinaire combinant des mesures du soutien social, des réseaux relationnels (via des sociogrammes), des modalités de divulgation de l'événement et des réactions de l'entourage, avec une évaluation approfondie des symptômes psychotraumatiques et plus largement de santé mentale, des stratégies de coping et de la qualité de vie. Cette approche intégrée permet d'examiner les dynamiques temporelles entre liens sociaux et trajectoires psychologiques. D'autre part, l'étude vise à relever un défi méthodologique majeur : suivre longitudinalement des personnes dès le premier mois suivant l'exposition, y compris celles qui ne sont pas engagées dans un parcours de soins.

Par son inscription dans le programme Lignes de vie, SOCIOTRAUMA contribuera à produire des connaissances directement mobilisables pour la prévention, l'information et l'amélioration des réponses collectives et institutionnelles à l'exposition traumatique, notamment en éclairant les dynamiques qui se jouent dans les premières semaines suivant l'exposition.



## Les collaborations et projets de recherche

En 2025, le Cn2r s'est engagé dans des collaborations et des projets de recherche à l'échelle nationale et internationale, visant à renforcer la production de connaissances en psychotraumatologie et leur diffusion. Ces travaux ont porté sur la coordination de projets éditoriaux et scientifiques, la participation à des réseaux internationaux, ainsi que le pilotage de recherches afin de valider de nouveaux outils de diagnostic.



European Journal of  
Psychotraumatology

Taylor & Francis Group  
an informa business

Numéro  
spécial  
EJPT

Le Cn2r est engagé dans la coordination d'un numéro spécial de la revue *European Journal of Psychotraumatology* (EJPT), intitulé *Interventions in psychotraumatology : Synthesizing recent evidence within a participatory framework*, dont le Pr Fabien D'Hondt est éditeur invité. Ce numéro spécial vise à rassembler des revues de la littérature proposant des synthèses critiques et actualisées sur les interventions en psychotraumatologie, en réponse à la diversification rapide des interventions évaluées et mises en œuvre ces dernières années, qu'elles soient psychologiques, pharmacologiques, communautaires ou issues d'autres modalités innovantes.

Ce travail éditorial s'appuie sur un comité scientifique associant chercheurs, cliniciens et patients partenaires, impliqué dans l'examen des pré-demandes de soumission. Ce comité réunit Pr Thierry Baubet, Pr Philippe Birmes, Pr Eric Bui, Pr Wissam El Hage, Dr Coralie Creupelandt, Pr Marion Trousselard, Pr Guillaume Vaiva et Emmanuelle Verkest.

Une caractéristique centrale de ce numéro spécial réside dans son cadre participatif. Les contributions intégrant l'implication de personnes ayant une expérience vécue du psychotraumatisme, notamment dans la sélection, l'analyse ou l'interprétation de la littérature, sont particulièrement encouragées. Le processus d'évaluation par les pairs des articles soumis est par ailleurs enrichi par un *lived experience reviewing*, impliquant des patients partenaires contribuant à l'analyse critique des manuscrits à partir de leur expérience vécue du psychotraumatisme, dans un cadre méthodologique structuré et encadré par l'équipe recherche du Cn2r.

Le numéro spécial a suscité un fort intérêt, avec de nombreuses propositions déjà reçues, témoignant à la fois de l'actualité de la thématique et de l'adhésion à la démarche participative. L'appel à contributions reste ouvert jusqu'au 1er juillet 2026.

## Intégration dans des groupements internationaux

Le Cn2r s'inscrit à l'international au sein de la Global Collaboration on Traumatic Stress (GCTS), une plateforme internationale visant à renforcer les collaborations dans le champ des psychotraumatismes en réunissant des chercheurs, cliniciens et personnes concernées du monde entier. Dans ce cadre, le Cn2r contribue aux réflexions et aux travaux menés au sein de ce réseau, en particulier autour des enjeux éthiques et des modalités de développement de la recherche participative à l'échelle internationale.

Dr Coralie Creupelandt et Emmanuelle Verkest sont membres du Steering Committee de la GCTS et y représentent le Cn2r. Elles sont impliquées dans deux groupes de travail : le premier vise à introduire et sensibiliser les membres de la GCTS au savoir expérientiel et à la recherche participative, notamment par la co-construction d'une série de huit workshops. Le second a pour objectif de créer un conseil international de patients partenaires, afin de favoriser l'implication de personnes concernées par le trauma dans les travaux de la GCTS et de mettre en pratique le contenu des workshops.



Par ailleurs, le Cn2r est engagé dans un consortium international consacré aux enfants endeuillés à la suite d'un homicide intrafamilial, initié par la chercheuse australienne Eva Alisic. Une première rencontre s'est tenue à Caen en janvier 2025, réunissant plus de 30 chercheurs de plusieurs pays, aux côtés de personnes concernées, autour de cette thématique.

Ce consortium a pour objectif de structurer une collaboration internationale sur cet enjeu, en associant étroitement chercheurs, professionnels et personnes concernées, notamment à travers la mise en place d'une plateforme numérique visant à centraliser les connaissances existantes : données

de recherche, protocoles, cadres juridiques, groupes de soutien et autres ressources disponibles. Dans cette perspective, une enquête de grande ampleur destinée à dresser un état des lieux de l'existant a été lancée à la fin de l'année 2025.

## Projet ITI

Le Cn2r coordonne la validation française de deux nouveaux outils diagnostiques porté internationalement par Neil Roberts, Marylène Cloitre, Jonathan Bisson et Chris Brewin, l'International Trauma Interview (ITI), entretien diagnostique des troubles de stress post-traumatique (TSPT) et du complexe (TSPT-C) ainsi que de l'ITEM, mesure internationale de l'exposition au trauma.

La validation française de ces deux outils a été lancée en France en mars 2025. 16 centres co-investigateurs recrutent 300 patients pendant deux ans ; les CRP Grand Est de Strasbourg, Reims, Lorraine, Normandie, Paris Nord, Bretagne (Brest et Rennes), Hauts-de-France et d'autres centres spécialistes du psychotraumatisme telles que l'hôpital d'instruction des armées à Brest, l'EPSAN de Brumath, le Centre Hospitalier d'Erstein, l'hôpital d'Arras, le centre de psychotraumatisme et santé physique de Quimper et l'EPSM des Flandres.

Le projet de validation est piloté par Dr Alice Demesmaeker, investigatrice principale, Marine Dupont, responsable scientifique du projet, Dr Amaury Mengin, psychiatre du CRP de Strasbourg, Claire Bonafons, psychothérapeute spécialisée dans le psychotraumatisme à Quimper, ainsi que Dr Coralie Creupelandt, chargée de projets de recherche au Cn2r.

Deux journées de formation ont été organisées et financées par le Cn2r à Quimper et à Lille. 45 professionnels ont échangé autour de leurs expériences cliniques sur le TSPT-C. Une troisième journée de formation a été organisée par le CRP Grand Est de Strasbourg.

Ainsi, au total, 70 professionnels participent à ce projet de validation. Des interventions mensuelles en visioconférence sont organisées ; elles permettent de répondre aux questionnements méthodologiques et cliniques des professionnels investigateurs de l'étude et de favoriser le suivi des inclusions, qui s'élèvent à 92 patients inclus, fin 2025.

En décembre, un amendement à cette recherche a été validé, permettant aux participants de répondre directement aux échelles d'auto-questionnaires en format numérique via le logiciel sécurisé GOUPILE. La transcription du cahier de passation de l'étude en version numérique a été réalisée en collaboration avec le CRP Grand Est de Strasbourg, Dr Niels Martignène, ingénieur numérique et créateur de GOUPILE, créateur de GOUPILE, et le Cn2r. Ce mode de passation va être mis en place courant 2026.

Ce travail conséquent est un grand pas pour la prise en compte des psychotraumatismes, le TSPT-C étant encore difficile à évaluer pour les professionnels des pays francophones.

# La valorisation scientifique

En 2025, la valorisation scientifique des travaux portés ou soutenus par le Cn2r s'est appuyée sur une publication académique, des interventions lors de congrès et la diffusion régulière d'une veille scientifique construite

par l'ISTSS. Ces actions ont permis de partager les résultats de la recherche, de contribuer aux débats scientifiques et de promouvoir l'intégration du savoir expérientiel dans l'analyse et la diffusion des connaissances.

## Article recherche participative

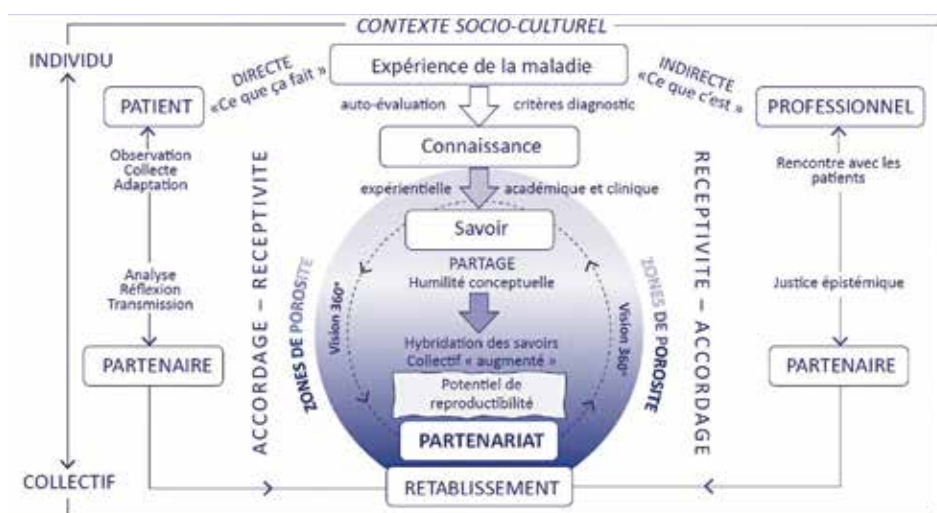
La publication de l'article « Du savoir expérientiel au partenariat : l'alliance des savoirs », paru dans *L'Information Psychiatrique* en juillet 2025, constitue une étape structurante dans la formalisation des pratiques participatives portées par le Cn2r. Si le Centre s'appuie depuis sa création sur l'association étroite des personnes concernées, des proches et des professionnels, cette dynamique repose sur une démarche volontaire, exigeante et réflexive, qui nécessite une clarification constante des cadres, des postures et des formes de connaissance mobilisées.

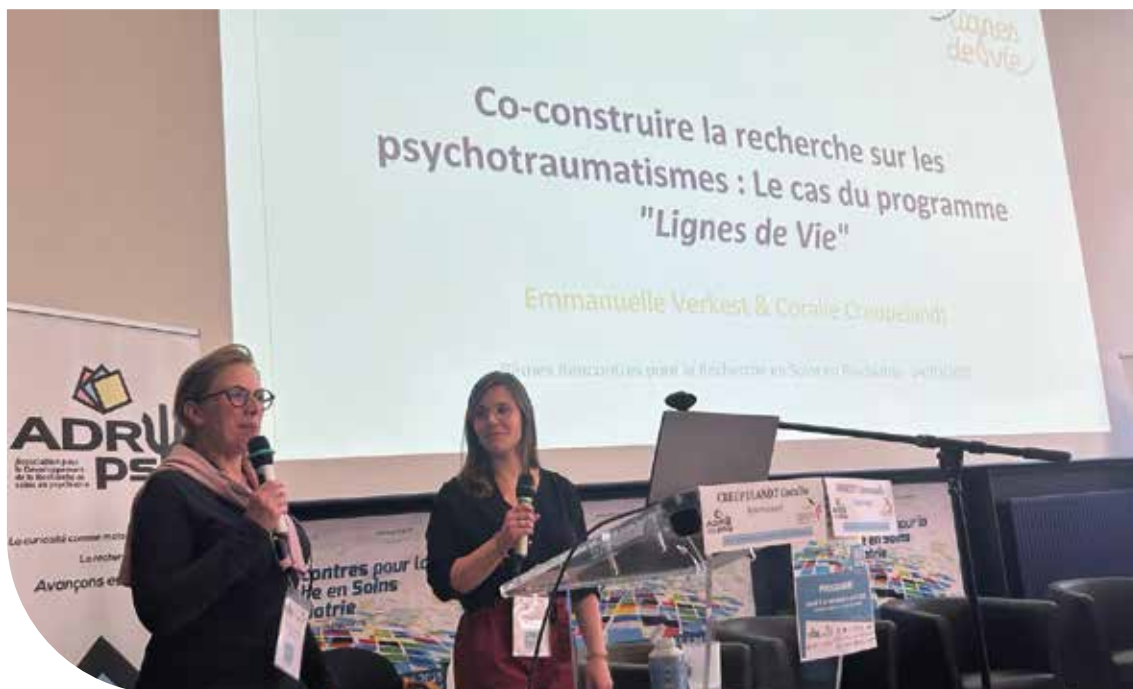
Si le partenariat est désormais bien documenté dans la littérature scientifique, la nature de l'apport expérientiel, véritable pierre angulaire de cette alliance, restait insuffisamment définie. Trop souvent réduit à l'idée d'avoir vécu un événement traumatique, il est encore confondu avec l'expérience immédiate. L'article contribue à lever cette confusion : le vécu, pris isolément, ne saurait constituer une ressource élaborée. Il ne devient pertinent dans un contexte partenarial que lorsqu'il

a été transformé par un travail profond de réflexivité, de mise en mots et de narration, fruit d'un processus personnel longuement travaillé qui s'appuie sur l'échange avec d'autres pairs et sur une capacité à analyser, structurer et transmettre ce qui a été vécu.

Ce cheminement, loin d'être spontané, permet à l'expérience individuelle de s'objectiver et de contribuer aux discussions collectives, tout en conservant sa singularité. Il enrichit ainsi les perspectives cliniques et académiques sans s'y substituer, apportant une compréhension plus complète des parcours et des effets du psychotraumatisme.

Dans le champ du trouble de stress post-traumatique, cette reconnaissance ouvre une lecture plus globale des troubles, intégrant des dimensions subjectives et relationnelles souvent peu accessibles autrement. L'article souligne enfin l'importance d'un esprit d'humilité conceptuelle pour déployer cette alliance, condition essentielle à un partenariat authentique, respectueux et durable.





> La valorisation scientifique

## Interventions

L'équipe du Cn2r a contribué à la promotion de la recherche à travers plusieurs communications lors de congrès et manifestations scientifiques. Dr Coralie Creupelandt et Emmanuelle Verkest sont notamment intervenues sur le développement de la recherche participative sur les psychotraumatismes

lors des 9<sup>èmes</sup> Rencontres pour la Recherche en Soins en Psychiatrie (Lyon) ainsi qu'aux Journées d'Étude sur le Handicap Psychique (Charleroi, Belgique).

Le programme Lignes de Vie a également fait l'objet de présentations, notamment lors du Congrès de la Société Française de Santé Publique à Lille et du congrès de l'Alliance des Organisations des Humanités Médicales à Lisbonne. Pr Fabien D'Hondt a par ailleurs mis en lumière ce programme dans sa présentation consacrée à l'approche multimodale des trajectoires post-traumatiques lors du Congrès de l'Encéphale à Paris.

Les Professeurs Thierry Baubet et Guillaume Vaiva ont, quant à eux, participé à de nombreuses manifestations scientifiques nationales et internationales, contribuant à la diffusion des travaux du Cn2r dans des espaces variés, notamment en psychiatrie, en psychotraumatologie et en santé publique.

## New in Peer Review



Dans une démarche de diffusion des connaissances et de veille scientifique, le Cn2r s'associe également à l'International Society for Traumatic Stress Studies (ISTSS) et relaie désormais leur sélection trimestrielle « New in Peer Review » au sein de sa newsletter scientifique.

Cette sélection d'articles récents, organisée par sous-thématiques, permet aux lecteurs de se tenir informés des avancées scientifiques majeures dans le champ du psychotraumatisme.

Afin d'enrichir cette veille, un dispositif participatif est en cours de déploiement : à chaque édition, un article sera mis en lumière et discuté à partir du regard de personnes concernées.

Cet exercice vise à valoriser l'apport concret du savoir expérimentiel et à montrer comment celui-ci vient compléter le savoir scientifique, en offrant une lecture plus incarnée et contextualisée des résultats de la recherche.

- > La valorisation scientifique

## Dossiers de recherche et webinaires

### Dossier de recherche sur le trouble du spectre de l'autisme :

À la suite de la publication des fiches dualité de troubles, dont celle sur les liens entre trouble du spectre de l'autisme (TSA) et trouble de stress post-traumatique (TSPT), la publication d'un dossier a permis de creuser les enjeux du double diagnostic. En s'appuyant sur des recherches récentes, des entretiens avec des spécialistes et le témoignage d'une personne concernée, le dossier permet de mettre en lumière le manque de compréhension concernant l'articulation entre TSA et TSPT. Si les personnes autistes sont plus exposées aux violences et aux événements traumatisants, leur vulnérabilité face au TSPT demeure inconnue. Cette méconnaissance est en partie due aux manifestations atypiques des symptômes chez les personnes autistes, souvent confondues avec les traits caractéristiques du TSA.

### Webinaires :

Trois webinaires ont été organisés en 2025 par le Cn2r afin de mettre en avant les expertises scientifiques et expérientielles.

En lien avec la fiche sur la dualité de trouble TDI/TSPT, Pr Coraline Hingray, psychiatre au Centre Psychothérapique de Nancy et au CHRU de Nancy, est intervenue sur le sujet « Trouble dissociatif de l'identité : une réalité post-traumatique mal connue ? » ;

Dr Hala Kerbage, psychiatre et responsable de l'unité enfants du centre régional du psychotraumatisme au CHU de Montpellier a participé à la visibilité de notre thématique annuelle en exposant ses recherches sur le thème : « Soutien social et proches aidants : quelle influence sur la trajectoire post-traumatique des enfants et des adolescents ? » ;

Enfin, le Cn2r a eu le plaisir d'inviter Arthur Dénouveaux (président de Life for Paris) et Philippe Duperron (président de 13onze15) afin de revenir sur dix ans d'accompagnement dans leurs associations respectives et se poser la question : « Quel est l'apport des associations de victimes à la suite d'un événement collectif ? ».

# Annexes

## Communications et publications Cn2r

### ► Articles scientifiques

1. Amad, A., D'Hondt, F., Daoudi, M., & Fovet, T. (2026). No precision psychiatry without clinical precision. *Molecular Psychiatry*, 31(2), 1171–1172. <https://doi.org/10.1038/s41380-025-03363-9>
2. Amad, A., Ouzar, Y., Nineuil, C., Boutaleb, F., Pierson, E., D'Hondt, F., & Daoudi, M. (2025). Peripheral skin temperature differentiates unipolar and bipolar depression. *Journal of Affective Disorders*, 391, Article 119902. <https://doi.org/10.1016/j.jad.2025.119902>
3. Blekic, W., D'Hondt, F., Shalev, A. Y., & Schultebrucks, K. (2025). A systematic review of machine learning findings in PTSD and their relationships with theoretical models. *Nature Mental Health*, 3(1), 139–158. <https://doi.org/10.1038/s44220-024-00365-4>
4. Blekic, W., Rossignol, M., & D'Hondt, F. (2025). Examining attentional avoidance in post-traumatic stress disorder: An exploratory “Face in the Crowd” paradigm using eye-tracking. *European Journal of Psychotraumatology*, 16(1), Article 2462489. <https://doi.org/10.1080/20008066.2025.2462489>
5. Claessens, A., Verkest, E., & Erbstein, J.-J. (2025). Partenariat patient et nouvelles technologies : vers une amélioration des pratiques médicales ? (Version 2, Vol. 1071). *Partenariat soin patient analyses*. <https://doi.org/10.46298/pspa.15685>
6. Creupelandt, C., Maurage, P., Demesmaeker, A., Deleuze, J., Lambot, C., de Timary, P., Geus, C., & D'Hondt, F. (2025). Perceptual and emotional processing deficits in severe alcohol use disorder: The role of spatial frequency. *Progress in Neuro-Psychopharmacology & Biological Psychiatry*, 140, Article 111416. <https://doi.org/10.1016/j.pnpbp.2025.111416>
7. Dang, M. C., & Baubet, T. (2025). Récit national, vécus subjectifs : Le cas de la guerre états-unienne au Vietnam. *Revue de Psychothérapie Psychanalytique de Groupe*, (84), 69–81.
8. Demesmaeker, A., Amad, A., Blekic, W., Notredame, C. E., Selosse, T., Jardon, V., Vaiva, G., & D'Hondt, F. (2025). Increased risk of suicide reattempt according to the type of brief contact interventions in the Vigilans program: The critical role of PTSD and anxiety disorders. *Journal of Psychiatric Research*, 181, 29–35. <https://doi.org/10.1016/j.jpsychires.2024.11.031>
9. Demesmaeker, A., Creupelandt, C., Leroy, A., Vaiva, G., & D'Hondt, F. (2025). Impact of posttraumatic stress disorder and comorbid psychiatric conditions on suicide reattempts. *European Journal of Psychotraumatology*, 16(1), Article 2461435. <https://doi.org/10.1080/20008066.2025.2461435>
10. Demesmaeker, A., Dufrenois, F., Saint-Dizier, C., Vaiva, G., Lamer, A., Horn, M., & D'Hondt, F. (2025). Hospitalizations with post-traumatic stress disorder in France between 2013 and 2022: A nationwide retrospective study. *European Psychiatry*, 68(1), Article 10. <https://doi.org/10.1192/j.eurpsy.2024.1810>
11. Denève, A., Villain, M., Bordier, C., Denis, C., Carpentier, C., Forestier, N., Renard, A., Dumont, J., Lopes, R., Kuchcinski, G., D'Hondt, F., Amad, A., Lebouvier, T., & Bertoux, M. (2025). Expressive prosody in behavioral variant frontotemporal degeneration and late-onset psychiatric disorders. *Neuropsychology*. Advance online publication. <https://doi.org/10.1037/neu0001041>
12. Fierdepied, S., Pirard, P., Motreff, Y., & Baubet, T. (2025). Étude longitudinale des changements éprouvés par les civils exposés aux attentats de novembre 2015 à Paris. *Annales Médico-Psychologiques*, 183(6), 598–605. <https://doi.org/10.1016/j.amp.2024.03.011>
13. Fovet, T., Estoup, M., D'Hondt, F., Jardon, V., Debien, C., Thomas, P., Vaiva, G., & Wathélet, M. (2025). The Vigilans-Prison programme: A pilot study of a brief contact intervention for reducing suicidal behaviours in prisons (2021–2024). *BMC Public Health*, 25(1), Article 3700. <https://doi.org/10.1186/s12889-025-25003-1>
14. Geoffroy, P. A., Chevret, S., Mauries, S., Chaffaut, C., Amad, A., Bellivier, F., Benard, V., Courtet, P., Dubertret, C., Gorwood, P., Mazer, N., Mekaoui, L., Olié, E., Pataud, G., Vaiva, G., Lejoyeux, M., Sit, D., & Maruani, J. (2025). Bright light therapy in the morning or midday for the treatment of nonseasonal depression in bipolar disorder (LuBi): A dose-escalation phase 1/2 randomized double-blind trial. *Journal of Clinical Psychiatry*, 86(3), Article 25m15826. <https://doi.org/10.4088/JCP.25m15826>
15. Goutines, J., Pham, L. L., Lucidarme, N., Briand, C., Malka, A., Baker, C., Veyret-Morau, M., Mapelli, A., Klein, A., Baubet, T., & De Pontual, L. (2025). Medical care and initial health status of French children returnees from Jihadist Group Operation Areas: A cross-sectional study from 2017 to 2020 in one referral French hospital. *Travel Medicine and Infectious Disease*, 64, 102805. <https://doi.org/10.1016/j.tmaid.2025.102805>
16. Guépin, C., Duhem, S., Gaud, N., Warembourg, F., Vaiva, G., & Leroy, A. (2025). Adjunct psychomotor trauma exposure in the treatment of post-traumatic stress disorder: A case series. *European Journal of Psychotraumatology*, 16(1), Article 2480889. <https://doi.org/10.1080/20008066.2025.2480889>
17. Landman, J., Drain, E., & Baubet, T. (2025). Le vécu et les représentations chez le personnel hospitalier des ordonnances de placement provisoires en maternité. *La Psychiatrie de l'Enfant*, 68(1). <https://doi.org/10.3917/psy.681.0091>

## ► Annexes

18. Leaune, E., Bislimi, K., Lau-Taï, P., Rouzé, H., Chalancon, B., Lestienne, L., Grandgenevre, P., Morgiève, M., Laplace, N., Vaiva, G., Haesebaert, J., & Poulet, E. (2025). Codeveloping an online resource for people bereaved by suicide: Mixed methods user-centered study. *JMIR Mental Health*, 12, e56945. <https://doi.org/10.2196/56945>

19. Loisel-Fleuriot, L., Fovet, T., Bugnet, A., Creupelandt, C., Wathélet, M., Szaffarczyk, S., Duhem, S., Vaiva, G., Horn, M., & D'Hondt, F. (2025). An exploratory study of emotional forecasting and experience disparities in PTSD: Insights from a virtual reality paradigm. *European Journal of Psychotraumatology*, 16(1), Article 2524289. <https://doi.org/10.1080/20008066.2025.2524289>

20. Martin, M., Rezzoug, D., & Baubet, T. (2025). La dissociation chez l'enfant et l'adolescent. *Santé Mentale*, (302), 76–79.

21. Moumen, C., Rousselle, M., Danel, J., Vaiva, G., Amad, A., & Horn, M. (2025). Quelle réponse au trouble somatique fonctionnel : La filière ACSEPT [Which solution to functional somatic disorder: The ACSEPT program]. *L'Encéphale*, 51(2), 216–219. <https://doi.org/10.1016/j.encep.2024.06.005>

22. Niot, C., Cuvelier, E., Leroy, A., Vaiva, G., Maron, M., Cottencin, O., Odou, P., Amad, A., & Décaudin, B. (2025). Clinical pharmacy activities specific to patients treated with lithium. *L'Encéphale*, 51(6), 592–600. <https://doi.org/10.1016/j.encep.2024.11.019>

23. Rezzoug, D., Laurent, I., Estevez, M., Falissard, B., Baubet, T., Habran, E., Oppenchaïm, N., Vandentorren, S., & De Stefano, C. (2025). Distress and coping among youth during COVID-19: A national cross-sectional study in France. *Frontiers in Psychiatry*, 16, Article 1601358. <https://doi.org/10.3389/fpsy.2025.1601358>

24. Romano, H., Baubet, T., & Benkemoun, J. M. (2025). Procès pénal et conséquences psychotraumatiques des enfants victimes d'agression sexuelle. *Gazette du Palais*, (28), 13–17.

25. Taieb, O., Defontaine, J., Le Du, C., Mouma, M., & Baubet, T. (2025). The representation of pandemic anxieties in a psychoanalytic group psychodrama for adolescents and young adults. *International Journal of Psychoanalysis*, 106(4), 766–783. <https://doi.org/10.1080/00207578.2024.2434378>

26. Verkest, E., Borsellino, J. & Creupelandt, C. (2025). Du savoir expérientiel au partenariat : l'alliance des savoirs. *L'information psychiatrique*, 101(6), 393–399. <https://doi.org/10.1684/ipe.2025.2898>.

## ► Chapitres d'ouvrages

1. Baubet, T., & Vaiva, G. (2025). Réseau des centres régionaux du psychotraumatisme et Centre national de ressources et de résilience : Le chemin parcouru et ce qu'il reste à faire pour des soins du psychotraumatisme à la hauteur des enjeux. In M. Cinalli & L. Gicquel (Eds.), *Innovations et santé mentale* (pp. 171–179). LEH Éditions.

2. Plard, V., & Baubet, T. (2025). Le jeu et le dessin en psychothérapie de l'enfant traumatisé. In Y. Auxéméry & N. Chidiac (Eds.), *Psychothérapies des traumatismes psychiques : Mieux comprendre pour mieux soigner* (pp. 251–258). Elsevier.

## ► Communications orales

1. Baubet, T. (2025, Novembre). Prévenir les risques psychosociaux et préserver la santé des avocats : L'exemple du trauma vicariant. Conférence internationale de rentrée du Barreau de Paris, Paris, France.

2. Baubet, T. (2025, Novembre). Approche interculturelle des violences gynéco-obstétricales. Journées d'étude Maïeutique et violences – Laboratoire IRIS, Université Sorbonne Paris Nord, Aubervilliers (Campus Condorcet), France.

3. Baubet, T. (2025, Novembre). Se souvenir de chacune des victimes tuées, de chacune des victimes vivantes (table ronde avec E. Pelsez, D. Peschanski & J. Rencki). La mémoire du 13 novembre 2015, un enjeu citoyen. Colloque organisé par l'association 13onze15 Fraternité et Vérité, Paris, France.

4. Baubet, T. (2025, Octobre). Grand témoin. Conférence relative au traumatisme vicariant « Paroles de professionnels ». Délégation interministérielle à l'aide aux victimes, Paris, France.

5. Creupelandt, C., & Lamer, A. (2025, Septembre). Savoir expérientiel et recherche participative en santé mentale : Premiers projets et retours d'expérience. Journées d'Étude sur le Handicap Psychique (JEHPsy) – Psychocap+ Projet européen Interreg VI, Charleroi, Belgique.

6. Baubet, T. (2025, Juillet). Découverte du corps et agressions sexuelles entre enfants : Quels repères cliniques ? Les 3 temps du trauma 1995–2025 : Trente ans d'avancées en psychotraumatologie. Congrès Aforcump-SFP / ABC des Psychotraumas / Université de Nîmes, Nîmes, France.

7. Mouhoud, T. T., & Baubet, T. (2025, Juin). The process of sexual assault disclosure from 1980 to 2024: A narrative literature review. Beyond nature and nurture. 21st European Society for Child and Adolescent Psychiatry (ESCAP) International Congress, Strasbourg, France.

8. Baubet, T., & Schweinschwaller, H. (2025, Juin). Comment prendre en considération la part victimaire chez les mineurs auteurs de violences sexuelles ? Audition publique « Parcours des mineurs auteurs de violences sexuelles ». FFCRIAVS / Ministère de la Santé / Ministère de la Justice, Paris, France.

9. Baubet, T. (2025, Juin). La culture dans les soins en réanimation. Congrès Réanimation 2025, Paris, France.

## > Annexes

10. Creupelandt, C., Demesmaeker, A., Wathelet, M., Martignène, N., Vaiva, G., Bertoux, M., & D'Hondt, F. (2025, Mai). Exploration des liens spécifiques entre la cognition sociale et les clusters de symptômes du trouble de stress post-traumatique. Congrès du Groupe de Réflexion en Psychopathologie Cognitive (GREPACO), Lyon, France.

11. Baubet, T. (2025, Mai). Les traumatismes ont-ils un sens ? 30e colloque international de la revue L'autre / Université de Caen « Donner du sens à la maladie et au malheur », Caen, France.

12. Creupelandt, C., & Verkest, E. (2025, Avril). Co-construire la recherche sur les psychotraumatismes : Le cas du programme « Lignes de vie ». 9èmes Rencontres pour la Recherche en Soins en Psychiatrie : La recherche participative en psychiatrie : injonction ou opportunité ?, Lyon, France.

13. D'Hondt, F. (2025, Janvier). Approche multimodale des trajectoires post-traumatiques. Congrès de l'Encéphale, Paris, France.

14. Baubet, T. (2025, Janvier). Pourquoi les jeunes vont-ils aussi mal ? Aspects culturels et sociaux. Congrès de l'Encéphale, Paris, France.

## > Communications affichées

1. Creupelandt, C., Verkest, E., Martignène, N., Borsellino, J., Fouchet, I., Vaiva, G., Baubet, T., D'Hondt, F. (2025, Octobre). Lignes de vie Un programme de recherche numérique sur les psychotraumatismes, Congrès de la Société Française de Santé Publique (SFSP) axé sur la Santé mentale publique, Lille, France.

2. Martignène N., Verkest E., Creupelandt C., Borsellino J., Poussin G., Fouchet I., Vaiva G., Baubet T. & D'Hondt F. (2025, Juillet). Lignes de Vie: Un programme de recherche numérique participatif sur les psychotraumatismes. Zoom sur une architecture de protection et d'anonymisation des données centrée sur le participant. Congrès de l'Alliance de l'Organisation des Humanités Médicales, "Building Access and Accessibility, Open Science to all Citizens", Lisonne, Portugal.

3. Blekic, W., Creupelandt, C., Martignène, N., Verkest, E., D'Hondt, F. (2025, Mars). Recherche participative en neurosciences affectives. Exemple de Sociotrauma. Semaine du Cerveau, Lille, France.

## > Conférences et tables rondes destinées au grand public

1. D'Hondt, F. (2025, Novembre). Table ronde «Voix de patient.e-s : de la parole au geste créatif», Journée d'étude «Recherche-crédation et soin : archives, récits, voix, expériences», Université de Lille, Lille, France.

2. D'Hondt, F. (2025, Octobre). Martha - Rencontre avec Sarah Feuillas, artiste de «Sur et sous les flots», Frac Grand Large, Dunkerque, France.

3. D'Hondt, F. (2025, Janvier). Conférence «Le trouble de stress post-traumatique : un trouble de la mémoire ?» Société des sciences, de l'agriculture et des arts de Lille (SSAAL), Lille, France.

## > Média

D'Hondt, F. (2025, Novembre). Trouble de stress post-traumatique : un apriori plus négatif sur les situations imaginées, interview pour Inserm sur les résultats de l'article de Loisel-Fleuriot et al. (2025) publié dans European Journal of Psychotraumatology.

Le Cn2r compte 22 retombées presse grand public pour l'année 2025.

## Principales retombées presse



► **13 Novembre : qu'est-ce que le centre national de ressources et de résilience, basé à Lille, et né des attentats ?**



► **La dissociation chez l'enfant et l'adolescent**



► **Dix ans après les attentats du 13 novembre à Paris, des traumatismes qui traversent les générations**



► **Deuxième série de #TROMA, le psychotrauma en image !**



► **Trois fiches pour mieux appréhender la prise en charge du trouble de stress post-traumatique**



► **Emission Hauts Féminin - Elles nous parlent du traumatisme : Comment l'identifier ? Quels sont les symptômes et comment s'en sortir ?**



► **Psychotrauma : participez à la recherche via la plateforme « Lignes de vie » !**







**Cn2r**  
Centre national  
de ressources  
et de résilience

103 boulevard de la Liberté,  
59000 Lille

contact@cn2r.fr  
03 62 26 39 25

www.cn2r.fr

@CN2R\_France