

**Cn2r**  
Centre national  
de ressources  
et de résilience

**Rapport  
d'activité**

**2024**



**Guillaume Vaiva,**  
*co-responsable scientifique*



**Thierry Baubet,**  
*co-responsable scientifique*

Le trauma isole, nous rassemblons. Il enferme dans le silence, nous diffusons la connaissance. Il fige, nous avançons. Depuis cinq ans, le Cn2r s'efforce de transformer l'incompréhension en savoir, l'errance en accompagnement, la détresse en perspectives.

En 2024, les fractures du monde ont rappelé l'urgence d'agir. Les révélations sur les violences sexuelles dans le sport, la montée des dérives sectaires, l'impact des conflits sur les populations exilées... Autant d'événements qui creusent des failles et laissent des marques profondes. Face à cela, nous avons renforcé nos collaborations, soutenu la recherche et publié de nouveaux dossiers pour donner à chacun des outils de compréhension et d'action.

Former pour lutter contre l'isolement. Cette année, une centaine de professionnels ont été formés dans les centres régionaux du psychotrauma, et nos webinaires ont réuni près d'un millier de participants. Mieux repérer, mieux accompagner, mieux prendre en charge : chaque formation est une réponse directe aux besoins du terrain.

Inclure pour éviter l'invisibilisation. En 2024, nous avons structuré l'engagement des personnes concernées afin que leurs savoirs expérientiels enrichissent nos actions. Parce que comprendre un traumatisme sans entendre ceux qui le vivent, c'est passer à côté de l'essentiel.

Reconduit pour cinq ans, le Cn2r continue à avancer. Contre le repli, nous favorisons le dialogue. Contre l'errance, nous construisons des repères. Contre l'immobilisme, nous agissons. Les évaluations sur papier glacé ne suffisent pas à saisir la complexité du réel.

Alors avec rigueur et engagement, nous poursuivrons notre mission, pour que chaque personne concernée trouve le chemin d'une prise en charge adaptée et d'un rétablissement complet.

# Sommaire

○	<b>Le Cn2r a 5 ans</b> .....	<b>p.3</b>
○	<b>Les chiffres clés 2024</b> .....	<b>p.4</b>
○	<b>Les temps forts 2024</b> .....	<b>p.5</b>
○	<b>L'organisation au service de ses missions</b> .....	<b>p.6</b>
○	<b>L'information et la communication</b> .....	<b>p.9</b>
○	<b>Le développement des compétences et des pratiques</b> .....	<b>p.11</b>
○	<b>Le développement du réseau des CRP</b> .....	<b>p.17</b>
○	<b>Le soutien et les actions de recherche</b> .....	<b>p.19</b>
○	<b>Annexes</b>	
	• <b>Communications</b> .....	<b>p.27</b>
	• <b>Principales retombées presse</b> .....	<b>p.30</b>



## Le Cn2r a 5 ans

- ▶ 50 partenariats institutionnels et associatifs
- ▶ 15 dossiers thématiques et de recherche comptant de nombreuses fiches pratiques
- ▶ 30 vidéos créées pour Youtube dont 14 interviews des membres de notre réseau
- ▶ 40 lieux de soins (CRP et antennes départementales) accompagnés
- ▶ 120 professionnels des centres régionaux du psychotraumatisme formés
- ▶ 10 événements scientifiques réunissant au total 3260 participants
- ▶ 12 lauréats des bourses d'appels à projets de recherche
- ▶ 180 sollicitations presse

## Le Cn2r reconduit pour 5 ans : une confiance renouvelée

Lors de l'assemblée générale qui s'est tenue le mardi 17 décembre 2024, les membres constitutifs ont voté à l'unanimité pour renouveler leur engagement en faveur du Cn2r pour les cinq prochaines années.

Après cinq ans d'existence, ce renouvellement marque une étape importante pour le Cn2r. Il témoigne de la reconnaissance du travail accompli et de la pertinence de notre mission : soutenir la recherche, la formation et l'information sur les psychotraumatismes, au service des professionnels, des personnes concernées et de leurs proches.

L'équipe du Cn2r reste engagée afin de participer activement à la feuille de route avec les membres de l'assemblée générale. Ces perspectives nous motivent à relever les défis avec encore plus d'énergie et de créativité.



Ensemble, grâce à cette dynamique collective, nous continuerons à faire progresser la compréhension des psychotraumatismes et l'accompagnement des personnes concernées.

# Les chiffres clés 2024



## Réseaux sociaux

**22 575 abonnés**  
sur les réseaux sociaux

**12 304 vues**  
sur les vidéos Youtube

## Communication

**93 074 sessions** sur le site

**3 040 abonnés** sur les  
deux newsletters

**25** retombées presse

**400** personnes rencontrées  
lors d'événements

## Information et sensibilisation

2 dossiers thématiques et 3 dossiers de recherche

3 fiches ressources pour les professionnels

12 articles et 9 interviews avec des membres de notre réseau

15 événements de partenaires et CRP auxquels nous avons participé

## Formation

**95** professionnels  
de CRP formés

**12** interventions  
de formation

## Recherche

**3 lauréats** de l'AAP  
et 3 projets en cours

**914 participants** au total  
pour les 4 webinaires

# Les temps forts 2024

## Janvier

- ▶ Convention de collaboration de recherche entre l'Université de Lille et le Cn2r pour la réalisation d'une étude postdoctorale (U1172 LiINCog, Inserm, CHU de Lille)
- ▶ Webinaire en partenariat avec l'ICM sur l'interprétariat dans le soin et révision du dossier thématique "Migrations"
- ▶ Publication du dossier synthèse de la journée scientifique "Résilience, santé mentale et changements climatiques"

## Février

- ▶ Intervention-sensibilisation sur les psychotraumatismes auprès des professionnels de la DIAV
- ▶ Publication du dossier scientifique sur le traumatisme vicariant

## Mai

- ▶ Réunion en présentiel du réseau des CRP en marge du congrès de l'ISTSS (Normandie – 80 years of traumatic stress studies)
- ▶ Publication de la fiche "Psychotraumatismes et journalistes : Comprendre, se protéger et agir"

## Juin

- ▶ Webinaire sur les violences sexuelles dans le sport et leurs conséquences psychologiques et traumatiques
- ▶ Publication de la fiche "Psychotraumatismes et professionnels de justice : Comprendre, se protéger et agir"

## Juillet

- ▶ Publication du dossier thématique sur les violences sexuelles
- ▶ Résultats de l'appel à projets 2024 : financement de trois projets dont un post-doctorat en partenariat avec la MIVILUDES

## Septembre

- ▶ Intervention lors du congrès de l'ISTSS "Exploration of PTSD-related Social Cognition Alterations in a large sample of French Students"

## Octobre

- ▶ Webinaire sur la cyberpédocriminalité : image traumatogène et risques psychologiques liés à l'enquête
- ▶ Dossier scientifique sur l'amnésie dissociative

## Novembre

- ▶ Webinaire sur le trouble de stress post-traumatique associé aux accidents de la voie publique et publication d'un dossier thématique sur le sujet

## Décembre

- ▶ Renouvellement de la confiance par l'AG au Cn2r pour les cinq prochaines années
- ▶ Publication d'un « kit » pour enfant et adulte suite à une catastrophe naturelle

# L'organisation au service de ses missions

## Nos missions, l'AG et le CSO

**Le Cn2r est le centre de référence en France sur les psychotraumatismes et la résilience.**

Notre mission principale est d'approfondir et de diffuser les connaissances dans ces domaines. Nos actions impliquent les personnes concernées, leurs proches, les professionnels et les chercheurs, tous pouvant contribuer à la prévention des psychotraumatismes et à la reconstruction post-traumatique. À l'intersection des savoirs scientifiques et expérientiels, elles permettent :

- ▶ D'informer sur l'apparition et les conséquences des troubles post-traumatiques et de la reconstruction ;
- ▶ De soutenir, développer et promouvoir la recherche nationale et internationale pour renforcer les connaissances et faire évoluer les pratiques ;
- ▶ De renforcer les compétences en matière de prévention, de repérage, d'orientation, de prise en soin des troubles post-traumatiques pour un accompagnement bienveillant et adapté ;
- ▶ De fédérer les acteurs mobilisés, notamment les centres régionaux du psychotraumatisme, pour favoriser la coordination et la fluidité des parcours des personnes concernées.



## L'assemblée générale

Le Cn2r est dirigé par une assemblée générale réunissant les représentants des membres constitutifs du GIP.

En 2024, la présidence et la vice-présidence étaient assurées respectivement par Alexandra Louis (Déléguée interministérielle à l'aide aux victimes, représentant le ministère de la Justice) et Laora Tilman (représentant le ministère du Travail, de la Santé et des Solidarités).



## Le Conseil scientifique et d'orientation

Le Conseil scientifique et d'orientation (CSO) est consulté sur les orientations du programme annuel d'activités et les projets sollicitant le soutien du Cn2r. Il valide également le bilan annuel des activités et formule des recommandations pour le développement du centre.

Présidé par les professeurs Thierry Baubet et Guillaume Vaiva, il regroupe des représentants d'instances reconnues, des associations de victimes, des experts et des personnalités qualifiées, désignés pour cinq ans par l'assemblée générale.

La liste complète de ses membres est disponible sur le site, dans l'onglet "Le Cn2r" rubrique "Qui sommes-nous ?".

# L'équipe et les personnes partenaires



## Responsables scientifiques

- ▶ Pr Thierry Baubet, PU-PH en psychiatrie de l'enfant et de l'adolescent (Université Sorbonne Paris Nord, AP-HP)
- ▶ Pr Guillaume Vaiva, PU-PH en psychiatrie de l'adulte (Université de Lille, CHU de Lille)

## Affaires générales, communication et partenariats

- ▶ Gwenola Bonord, Directrice administrative et financière
- ▶ Sabine Bigotte, Assistante de direction et de gestion
- ▶ Léa Nesslany, Chargée de communication
- ▶ Janelle Charlier, Assistante de communication (arrivée en octobre)
- ▶ Charlène Ciminato, Chargée d'appui à l'animation du réseau des centres régionaux du psychotraumatisme
- ▶ Garance Poussin, chargée de projets (arrivée en mai)

## Information, formation et bonnes pratiques

- ▶ Sylvie Molenda, directrice adjointe et responsable de pôle
- ▶ Jeanne Blanquart, Journaliste
- ▶ Marine Dupont, Chargée de mission formation et bonnes pratiques
- ▶ Melody Fournier, Chargée de mission formation et bonnes pratiques

## Recherche et diffusion des savoirs scientifiques

- ▶ Fabien D'Hondt, Maître de conférences et responsable de pôle
- ▶ Coralie Creupelandt, Chargée de projets scientifiques
- ▶ Alice Demesmaeker, Psychiatre et épidémiologiste
- ▶ Nicolas Mahaut, Journaliste scientifique
- ▶ Emmanuelle Verkest, Ingénieure de recherches participatives et de formation - référente éthique (intervient en transversal sur des projets de formation)



➤ L'organisation au service de ses missions



### Les partenaires expérimentiels

À la suite d'une évaluation menée en 2023 sur les modalités d'engagement des personnes concernées dans les activités du Cn2r, impliquant celles ayant participé entre 2020 et 2023, le Cn2r a réaffirmé sa volonté de s'appuyer sur les savoirs expérimentiels des personnes confrontées au psychotraumatisme. De nouvelles modalités ont ainsi été établies pour renforcer leur intégration et reconnaître pleinement leur contribution aux activités.

Fabienne Sainte-Rose et Marianne Lions ont également contribué en 2024 à l'évaluation de l'engagement des personnes concernées et à l'évolution des modalités de collaboration.

### Les personnes à l'épreuve de psychotraumatismes engagées dans les projets du Cn2r au titre de leurs savoirs expérimentiels en 2024 :

- ▶ Alexandra Bichon : projet TROMA (cf. page 11)
- ▶ Florence : élaboration du référentiel pour le repérage et l'orientation de personnes concernées par un TSPT (cf. page 14)
- ▶ Isabelle : programme de recherche Ligne de vie (cf. page 20)
- ▶ Jennifer Borsellino : programme de recherche Ligne de vie (cf. page 20), projet TROMA (cf. page 11), projet MARTHA (cf. page 9) et promotion du Cn2r
- ▶ Lotfi Bechellaoui : appel à projets de bourses de recherche (cf. page 19), projet TROMA (cf. page 11)
- ▶ Véronique Lartaud : appel à projets de bourses de recherche, élaboration de recommandations de bonnes pratiques avec la HAS (cf. page 19, page 15)
- ▶ Naïma : élaboration de recommandations de bonnes pratiques avec la HAS (cf. page 15)



### « Rien sur nous sans nous »

#### Une co-construction de A à Z avec les personnes concernées

Principe d'inclusion qui est dans l'ADN du Cn2r

- ▶ Participation des personnes concernées à toutes les étapes : choix des sujets, rédaction des scripts, préparations des interviews, tournage, évaluation...
- ▶ Répondre efficacement à des besoins spécifiques
- ▶ Favoriser l'implication des personnes concernées grâce à la mobilisation de leur savoir expérimentiel

*Tiré de la présentation TROMA*

# Information et communication



## La promotion du Cn2r



Avec un nombre de connexions au site internet avoisinant les 100 000, nous pouvons dire que le Cn2r a suscité l'intérêt des différents publics cette année. Les visites sur le site ont été quasiment multipliées par deux, tandis que le nombre d'abonnés sur les réseaux sociaux a augmenté de 61% et le nombre d'abonnés aux newsletters de 42%.

Le Cn2r dispose aujourd'hui d'un large choix de ressources disponibles sur le site internet et relayées en direct via les newsletters et les réseaux sociaux : livrets, dossiers thématiques et scientifiques, fiches professionnelles, replay d'événements cliniques et scientifiques, articles, interviews etc.

C'est avec un comité éditorial robuste et pluridisciplinaire que nous avons fait le choix d'aborder certaines thématiques et de choisir les supports adaptés à ces dernières. Ainsi, ce travail a permis la diffusion de 35 ressources pour l'année 2024.

Et grâce au renforcement de la participation à des congrès et à des événements grand public, nous avons eu l'occasion de rencontrer 400 professionnels et personnes concernées afin de leur apporter des informations détaillées qui correspondent à leurs attentes. Ces moments d'échange en direct sont très précieux pour le Cn2r et permettent notamment d'évaluer l'impact de la structure et de faire remonter les besoins en temps réel.

De plus en plus d'échanges avec des partenaires nous amènent également à promouvoir la structure et donnent de la visibilité à nos actions sur leurs supports de communication. Et ce n'est pas près de s'arrêter !

# Les dossiers thématiques



En 2024, le Cn2r a poursuivi sa mission de production de ressources destinées au grand public, en particulier aux personnes concernées et à leurs proches, avec la publication de deux nouveaux dossiers thématiques et la révision du dossier « Migrations ».



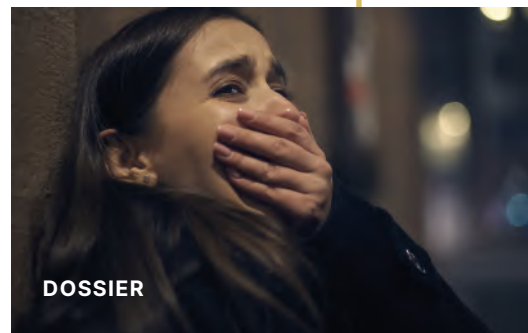
DOSSIER

## Migrations

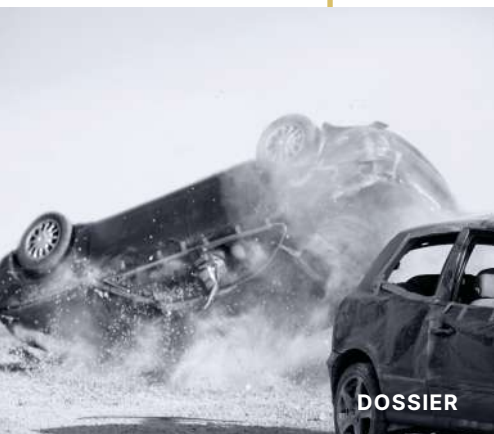
Le dossier « Migrations », publié en février, a été repensé et enrichi pour mieux répondre aux besoins des personnes migrantes, sachant qu'une personne sur six sans titre de séjour en France souffre de trouble de stress post-traumatique (Irdes, 2022). Il inclut une fiche de présentation du TSPT traduite en 9 langues (anglais, albanais, arabe, géorgien, bengali, pachto, swahili, dari, tchéchène), ainsi qu'une cartographie des PASS spécialisés en psychiatrie. Le dossier bénéficie de la participation du Pr Marie-Caroline Saglio Yatzimirsky et inclut un chapitre sur « Les autres mots du trauma » pour prendre en compte les différences culturelles dans la prise en soin du psychotrauma.

## Violences sexuelles

Le dossier « Violences sexuelles », publié en juin, analyse ces violences et leurs impacts, en collaboration avec Dre Mélanie Voyer, psychiatre et médecin légiste, et Fatima Le Griguer Atig, psychologue. Il aborde les différents types de violences sexuelles et leurs conséquences physiques et psychologiques, notamment le trouble de stress post-traumatique. Ce dossier inclut des fiches pratiques telles que « Grossesse et violences sexuelles », « Violences sexuelles entre mineurs », « Violences sexuelles et handicap », et « Violences sexuelles et sport ». Il fournit des outils concrets pour les personnes concernées et leurs proches, ainsi que des informations sur les droits des victimes et les dispositifs de soutien.



DOSSIER



DOSSIER

## Accidents de la voie publique

Le dossier « Accidents de la voie publique », publié en décembre, présente les conséquences des accidents de la route pour les victimes et leurs proches. En 2023, près de 235 000 personnes ont été blessées, dont environ 16 000 victimes graves. Le dossier s'adresse également aux personnes endeuillées, qui peuvent souffrir de troubles psychotraumatiques à la suite de la perte violente d'un proche. Rédigé en lien avec le webinaire du Pr Philippe Birmes, psychiatre au CHU de Toulouse, et en partenariat avec Eddy Masson, secrétaire général de l'association Victimes & Citoyens, il inclut des témoignages issus de France Victimes. Ce dossier aborde également les dispositifs de soutien pour mieux comprendre et prendre en soin les impacts psychotraumatiques des accidents de la route.

- > Les actions pour le développement des compétences et des pratiques

# Les actions pour le développement des compétences et des pratiques

L'année 2024 a été marquée par la consolidation de collaborations existantes et la mise en place de nouveaux partenariats, apportant des résultats significatifs. Ces initiatives renforcent le rôle du Cn2r en tant que référence dans la prévention et la prise en charge du psychotraumatisme, affirmant son engagement pour une société plus résiliente et mieux informée.



## Projet vidéo TROMA



Le projet TROMA vise à produire trois séries de vidéos inédites sur le psychotrauma, avec pour objectif de sensibiliser et accompagner un large public, des professionnels aux personnes concernées, en passant par les proches. Ce projet a été soutenu et financé par la Fondation AÉSIO, à l'issue d'un appel à projets que nous avons remporté.

La première série, «La petite histoire du psychotrauma», propose une approche historique du sujet, avec quatre vidéos reprenant les codes des meilleurs Youtubeurs : le psychotraumatisme et la guerre, la reconnaissance des victimes, le psychotraumatisme au cinéma et le psychotraumatisme complexe. En partenariat avec l'INA pour l'accès à des archives audiovisuelles uniques, cette série met en lumière des moments clés de l'histoire du psychotrauma. Le tournage s'est déroulé en juillet 2024, avec une diffusion prévue pour le premier semestre 2025.

La série suivante, dédié à la «psychoéducation» (nom temporaire), est composée de huit vidéos dédiées

à la vulgarisation des symptômes et réactions du psychotrauma. Pour chaque thème abordé, deux versions seront proposées : une pour adultes et une pour enfants, en motion design. Les vidéos traiteront notamment des conséquences émotionnelles du psychotrauma, de l'impact sur la vision de soi et des autres, ainsi que des mécanismes de reviviscences et d'évitement. La rédaction des scripts est en cours, avec une diffusion programmée pour 2025.

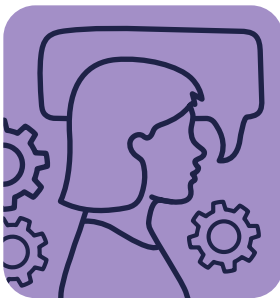
La troisième série, sur les «parcours de soin» (nom temporaire), mettra en lumière des témoignages et des parcours d'accompagnement à travers quatre vidéos supplémentaires.

Le processus de création a été marqué par un travail collaboratif rigoureux et enthousiaste, avec des réunions régulières entre des psychologues des Centres régionaux du psychotraumatisme (CRP), des professionnels du Cn2r, et des personnes concernées par le psychotrauma qui ont pu partager leurs savoirs expérientiels. Chaque vidéo est le fruit d'ateliers d'écriture et de relectures minutieuses, garantissant ainsi une qualité d'information. Une étude d'impact, conduite en partenariat avec IMPROVE, viendra compléter ce projet pour évaluer ses effets avant la fin de l'année 2025.



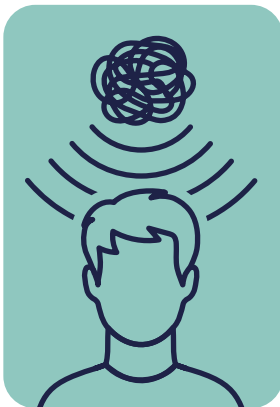
## Les fiches professionnelles et interviews d'experts

Le Cn2r a publié plusieurs nouvelles fiches destinées aux professionnels en 2024, afin de les soutenir dans la compréhension et l'accompagnement des victimes.



### Accueil et recueil de la parole de l'enfant

Cette fiche, publiée en septembre, est un inventaire non-exhaustif des ressources existantes pour l'accueil des enfants et adolescents victimes de violences, maltraitance, abus, ou autres événements traumatisants. Les ressources sont organisées en trois catégories : les enfants et adolescents eux-mêmes, leurs proches (parents, tuteurs, etc.), et les professionnels (éducateurs, psychologues, travailleurs sociaux, etc.). Elle permet d'orienter vers des outils adaptés pour chaque public cible, en vue d'aider à mieux accueillir, recueillir et accompagner la parole des jeunes victimes.



### Journalistes et psychotrauma

Cette fiche, publiée en mai, a été rédigée avec le soutien d'expertes, dont Anne Bourges, journaliste et ancienne correspondante du Dart Center, Carole Damiani, psychologue et directrice de l'association Paris Aide aux Victimes et secrétaire générale de l'ALFEST, Jessica Zabollone-Hasquenoph, psychologue spécialisée en psychotrauma, gestion de crise et criminologie ainsi que le Pr Adelaïde Blavier, responsable de l'unité de psychotraumatisme et psychologie légale à l'Université de Liège et le Pr Pascale Brillon, professeure à l'Université du Québec de Montréal, Laboratoire Trauma et Résilience.

Elle traite du traumatisme vicariant, du trouble de stress post-traumatique, et offre des conseils pratiques pour interviewer des personnes concernées par le psychotrauma.



### Professionnels de justice et psychotrauma

Cette fiche, publiée en septembre, est un inventaire non-exhaustif des ressources existantes. Construite sur le même modèle, cette troisième fiche aborde les spécificités du psychotrauma dans le cadre des métiers de la justice. Les magistrats, avocats, greffiers et autres professionnels du secteur sont fréquemment exposés à des situations traumatiques, telles que des témoignages de violences ou d'abus. La fiche, également publiée en mai et soutenue par les expertes sus-citées ainsi que Laurence Begon-Bordreuil, magistrate et conseillère juridique pour la DIAV, offre des conseils sur la gestion du stress post-traumatique et fournit des ressources pour aider les professionnels à mieux comprendre et gérer les effets du psychotrauma dans le cadre de leur travail.

- Les actions pour le développement des compétences et des pratiques

En 2024, le Cn2r a également proposé plusieurs vidéos d'interviews d'experts pour mieux comprendre les enjeux liés au psychotrauma, de la manière la plus accessible possible :



### Les thérapies pour les victimes de violences sexuelles

Dans cette vidéo, Fatima Le Griguer Atig, psychologue responsable coordinatrice à l'USAP, présente les thérapies innovantes mises en place dans son centre dédié au psychotrauma en Seine-Saint-Denis. Ces thérapies visent à accompagner les victimes de violences sexuelles, en s'appuyant sur des approches spécifiques adaptées aux besoins des victimes.



### Violences sexuelles dans l'enfance et conséquences à l'âge adulte

Mélanie Voyer, psychiatre au CRP Nord Nouvelle-Aquitaine et médecin légiste, explique dans cette interview comment les violences sexuelles subies durant l'enfance peuvent entraîner des conséquences psychotraumatiques qui se manifestent parfois plusieurs années ou décennies plus tard. Elle explique les symptômes du TSPT et la manière dont ils se manifestent chez les adultes ayant été victimes durant leur enfance.



### Violences sexuelles dans le sport et conséquences psychologiques

À l'aube des Jeux Olympiques et paralympiques, Greg Décamps, enseignant-chercheur en psychologie du sport et de la santé, analyse pourquoi les clubs de sport sont souvent des lieux propices aux violences sexuelles. Il présente les répercussions psychotraumatiques sur les athlètes victimes, notamment les effets à long terme sur leur santé mentale et leur carrière.



### 5 choses à savoir sur le traumatisme vicariant

Adélaïde Blavier, professeure de psychologie à l'Université de Liège, explique le concept de traumatisme vicariant, un phénomène vécu par les professionnels souvent en première ligne face à la souffrance humaine. Cette interview fournit des informations clés sur les risques psychiques auxquels ces travailleurs sont confrontés.



### Les exilés face au stress post-traumatique

La Pr Marie-Caroline Saglio Yatzimirsky, anthropologue et psychologue à l'hôpital Avicenne de Bobigny, explore l'impact psychologique de l'exil sur les personnes migrantes, particulièrement en ce qui concerne le stress post-traumatique. Elle précise les difficultés liées à la prise en soin des exilés et des consultations psychotrauma existantes pour aider ces populations vulnérables.



### Trauma et mineurs non-accompagnés (MNA)

Le Pr Thierry Baubet, psychiatre de l'enfant et de l'adolescent, aborde les questions liées aux mineurs non-accompagnés, en particulier leur prise en soins et les impacts psychologiques de l'exil. Il évoque les défis rencontrés par ces jeunes et comment les orienter vers des soins adaptés pour prévenir et traiter les conséquences traumatiques de leur parcours.



- Les actions pour le développement des compétences et des pratiques

## Les collaborations avec des partenaires

Depuis sa création, le Cn2r est devenu un acteur de référence dans les domaines du psychotraumatisme et de la résilience. Par son expertise et ses actions, il éclaire le grand public, les professionnels et les chercheurs, contribuant ainsi à une meilleure compréhension de ces phénomènes. Il participe également à la prévention et au traitement des troubles associés, tout en renforçant la résilience.

Dans cette dynamique, l'ouverture du Cn2r à des collaborations constitue une évolution naturelle et stratégique. En travaillant en synergie avec les associations, les institutions et les directions générales des ministères, le Cn2r favorise la diffusion des connaissances et des bonnes pratiques tout en valorisant son expertise à l'échelle nationale. Cette démarche permet de créer un réseau d'échanges et de coopération, garantissant une approche concertée et efficace des enjeux liés aux psychotraumatismes.

### Nos objectifs

- ▶ Partager l'expertise du Cn2r
- ▶ Promouvoir la prise en compte des psychotraumatismes et de la résilience
- ▶ Tisser des liens avec des acteurs engagés
- ▶ Renforcer la visibilité du centre

En développant ces collaborations, le Cn2r s'affirme comme un acteur incontournable dans le paysage national de la prévention et de la prise en charge des psychotraumatismes. Il veille à offrir une réponse toujours plus adaptée aux besoins des professionnels, des personnes concernées et de leur entourage.

### Bilan des collaborations 2024

Clôture d'une expérimentation de trois ans impliquant trois CRP et neuf CSAPA. Les résultats montrent une évolution des pratiques professionnelles, avec une meilleure évaluation, l'échange de bonnes pratiques et des formations croisées. Un guide méthodologique sera publié début 2025. L'année prochaine, la valorisation des travaux menés sera une priorité. Des nouveaux projets seront à l'étude.



Déclinaison du référentiel de formation sur la compétence de repérage et d'orientation des personnes concernées en un programme de formation complet. En 2025, ce programme deviendra un diplôme inter-universitaire. Une soumission au RNCP est également envisagée.



Participation à l'organisation d'une audition publique sur le parcours des mineurs auteurs de violences sexuelles. Cet événement, prévu les 19 et 20 juin 2025, visera à améliorer l'accompagnement de ces jeunes en renforçant les pratiques des professionnels concernés : soignants, professionnels de la justice, du secteur socio-éducatif, de la protection de l'enfance, de l'enseignement, de la politique. La place des traumatismes infantiles dans le développement de comportements sexuels problématiques y sera questionnée.



> Les actions pour le développement des compétences et des pratiques

Finalisation de deux ressources à destination des victimes d'attentats produite par le FGTI : : une capsule vidéo et une fiche pratique sur l'indemnisation et l'accompagnement. Par son expertise, le Cn2r a sensibilisé les membres du GT aux difficultés post-traumatiques et a œuvré à l'accessibilité de ces ressources.



Signature en cours d'une convention de partenariat entre les deux institutions. La poursuite des travaux permettra la publication des recommandations en 2025 ainsi que leur valorisation sous forme de ressources pratiques à destination des professionnels avertis et des personnes concernées, sous forme vulgarisée.



Réalisation d'une capsule vidéo de sensibilisation à destination des magistrats sur le deuil et ses complications possibles en contexte judiciaire après un féminicide. Co-portage à l'ENM d'une formation « le magistrat face à la mort dans sa pratique professionnelle » au titre de la formation continue. Action de sensibilisation sur le psychotraumatisme conduite par le Cn2r auprès des membres de la DIAV.



**GOUVERNEMENT**

Délégation interministérielle  
à l'aide aux victimes

## Nouvelles collaborations en 2024



Travail sur les psychotraumatismes collectifs et la résilience urbaine.



Implication du Pr Thierry Baubet et de Sylvie Molenda respectivement dans le comité directeur chargé de la coordination des travaux et le comité de suivi d'une action de sensibilisation sur les violences sexuelles et l'inceste.



Participation à l'élaboration d'une action de formation à destination des professionnels de l'Aide Sociale à l'Enfance.



Participation lors d'une conférence autour des conséquences somatiques, psychiques et juridiques suite à un accident de la voie publique pour évoquer les conséquences psychologiques notamment en termes de trouble de stress post traumatique.



## Les formations aux CRP

**En 2024, le Cn2r a structuré son offre de formation destinée aux professionnels des CRP autour de 5 objectifs :**

- ▶ Échanges et partages de pratiques cliniques interprofessionnels et inter CRP
- ▶ Actualisation scientifique
- ▶ Appropriation de techniques psychothérapeutiques scientifiquement validées et recommandées par les sociétés savantes internationales
- ▶ Partage de savoirs expérientiels
- ▶ Accompagnement des professionnels sur les outils pédagogiques pour la dispensation de formation



Une analyse des besoins de formation est proposée lors de chaque demande afin d'adapter le contenu et le format aux attentes et identifier les éventuels besoins de formation.

### Formations réalisées en 2024 : 95 professionnels des CRP formés

55 professionnels ont bénéficié de la formation en présentiel à un outil diagnostic, la CAPS-5, échelle de référence d'hétéroévaluation diagnostique du trouble de stress post-traumatique. Cette formation d'une journée, est proposée sous trois formats CAPS-5 adulte, CAPS-5 enfant, CAPS-5 mixte (enfant/adulte). Cinq sessions ont été réalisées en 2024 : trois sessions au Cn2r, les deux autres aux CRP d'Orléans et au CRP Paris – Hôpital Trousseau. Les professionnels de ces cinq sessions provenaient des divers CRP : Dijon, Montpellier, Paris Nord, Paris Sud, PACA, Hauts de France, Bretagne (Brest, Rennes), Orléans, Tours, Normandie, Lyon, Bordeaux, Hauts de France, Reims, Nîmes.

À la suite de ces sessions de formation, 15 professionnels des CRP ont participé aux deux supervisions en visioconférence.

20 professionnels du CRP Océan Indien ont bénéficié de deux modules de formation de cinq jours respectifs : Comprendre le trauma complexe et le stabiliser (adulte, enfant, ado) et quelques traitements centrés sur le traumatisme enfant ou adulte et consolidation. Le but de la formation « Comprendre le trauma complexe et le stabiliser » est de connaître les caractéristiques du TSPT-C, les enjeux des modalités d'accompagnement du TSPT-C et de développer les compétences émotionnelles, cognitives des personnes concernées par le TSPT-C. Le but de la formation « Quelques traitements centrés sur le traumatisme enfant ou adulte et consolidation », s'appuie sur la thérapie d'exposition prolongée d'Edna Foa (2019) et la thérapie Practice de Cohen et Deblinger (2006).

Fin novembre 2024, le Cn2r a communiqué à l'ensemble des CRP ses modalités de formations ainsi que les diverses formations proposées en 2025 (CAPS-5 ; TSPT-C Formation de formateur ; Thérapie d'exposition prolongée ; Thérapie des processus cognitif ; TCC-CT chez l'enfant ; Modèle ARC ; Stabiliser le TSPT-C ; Protocoles d'exposition croisés enfants et adultes).



# Le développement du réseau des CRP

Le réseau des CRP a continué de se développer en 2024, avec la mise en place du cloud, une plateforme sécurisée de partage de documents, lancée en novembre. Cette initiative permet aux membres d'échanger facilement des informations

et de mieux se connaître. Le CRP de Guyane a rejoint le réseau, enrichissant ainsi sa couverture géographique. Ces évolutions renforcent la collaboration et soutiennent les actions communes pour mieux répondre aux besoins en matière de psychotrauma.



## L'animation du réseau et le cloud des CRP

Les discussions des réunions zoom avec le réseau des CRP ont fait émerger un besoin de partage de fichiers et d'informations entre membres du réseau.

Le Cn2r a financé et mis en place un cloud CRP, accessible gratuitement à tous les membres du réseau. Lancé en novembre 2024, le cloud compte désormais près de 150 comptes créés pour faciliter les échanges.

Dorénavant, tous les documents officiels du Cn2r et des CRP sont accessibles facilement dans un endroit sécurisé. L'outil permet aux membres des CRP d'avoir accès aux informations de tous et ainsi de mieux se connaître, voire de faire émerger des projets communs (annuaire des professionnels, catalogue de formation, supports de communication...).

Le réseau des CRP a accueilli un nouveau membre, le CRP de Guyane, qui a ouvert le 6 novembre 2024. Situé au Centre Hospitalier de Cayenne, il réunit

la cellule d'urgence médico-psychologique, les consultations psychotrauma et les consultations pour le stress professionnel. Le Cn2r accompagne le CRP de Guyane dans sa structuration.

Comme chaque année, le Cn2r a transmis à la DGOS le rapport d'activités consolidé des CRP à partir de toutes les données transmises pour 2023.

Les réunions Zoom restent un évènement incontournable du réseau qui, cette année ont pu notamment recevoir Ernestine Ronai au sujet du protocole féminicide.

Le Cn2r, en collaboration avec le CRP Normandie, a créé le réseau des secrétaires CRP et organisé le premier échange en visio afin de discuter de l'intérêt de généraliser certaines pratiques : screening, supervisions, gestion des lignes téléphoniques, informations sur le trauma et le trauma vicariant.

- Le développement du réseau des CRP

# Le soutien au développement et à la valorisation des actions

## Participation aux événements

A l'occasion du débarquement s'est tenu le congrès du CRP de Normandie à Caen, revenant sur 80 ans d'études sur le stress traumatique. Le Cn2r ainsi que les CRP ont pu être présentés à certains membres de l'ISTSS et de l'ESTSS.

En parallèle de ce congrès s'est tenu un « zoom » présentiel rassemblant la plupart des CRP. Cette rencontre, portée sur la recherche, a permis la présentation du programme de recherche Lignes de Vie (Cn2r) et l'intervention d'Eva Alisic, chercheuse néerlandaise en santé publique à l'Université

de Melbourne, spécialiste des traumatismes et du rétablissement de l'enfant, sur la recherche participative.

En décembre, le Cn2r était présent au 3ème congrès organisé par le CRP Centre-Val de Loire à Tours pour rencontrer, en plus des membres du CRP, les équipes des consultations départementales (Orléans et Bourges) et visiter les locaux du CRP. Le Cn2r s'est également rendu aux événements organisés par les CRP Pays de la Loire et CRP Nord Nouvelle-Aquitaine.

## Plaquette de communication

Le Cn2r a créé pour plusieurs CRP - et à destination des personnes concernées et des partenaires - des plaquettes présentant le TSPT, le CRP ainsi que toutes informations concernant leurs consultations. 9500 plaquettes ont été envoyées à l'ensemble des consultations des CRP participants. Ces supports, distribués notamment pendant les différentes manifestations, permettent aux CRP d'être mieux identifiés au niveau régional.



# Le soutien et les actions de recherche

## Introduction : principaux projets et réalisation

En 2024, le Cn2r a poursuivi son engagement pour la recherche avec de nouveaux projets soutenus, l'introduction d'une bourse en partenariat avec la MIVILUDES, le développement du programme Lignes de Vie consolidant notre approche participative et éthique de la recherche et un projet de validation de deux nouveaux outils diagnostiques. La publication de plusieurs dossiers de recherche ainsi que l'organisation de webinaires ont également consolidé cet engagement.

## L'appel à projets 2024

L'appel à projets 2024 a évolué sur plusieurs plans. En plus des deux bourses déjà proposées précédemment, le Cn2r s'est associé à la MIVILUDES pour octroyer une troisième bourse axée sur les répercussions psychologiques de l'emprise sectaire. En outre, les candidatures incluent à présent un exercice de vulgarisation destiné au grand public et une attention particulière est portée à la considération des participants des études et à l'engagement en recherche participative. Pour mieux évaluer ces aspects, une nouvelle grille d'évaluation axée sur le savoir expérientiel a été co-construite avec les personnes concernées prenant part au jury.

### Nina Moner

obtient la bourse de dernière année de doctorat (44.000€) pour finaliser son projet de psychologie clinique portant sur « La thérapie de désensibilisation et retraitement par les mouvements oculaires (EMDR) auprès des enfants âgés de 3 à 6 ans des troubles liés à des traumatismes ».

### Julia Devanne

obtient la bourse postdoctorale (121.000€) non fléchée pour son projet de psychologie et neuropsychologie intitulé « La reconnexion à soi et à l'autre grâce à l'activité physique adaptée chez des femmes souffrant de douleurs pelviennes chroniques ».

### Victor Laurent

obtient la bourse de recherche postdoctorale (103.012€) financée par la MIVILUDES et organisée en partenariat avec le Cn2r pour son projet intitulé « Sortir de l'emprise : vécu psychologique des anciens adeptes ».

## Projets en cours :

Lucia Gentile est arrivée au terme de sa bourse postdoctorale (2022-2024) sur les violences obstétricales chez les femmes primo-arrivantes originaires d'Asie du Sud et a clôturé celle-ci par l'organisation d'un colloque. Marguerite Trabut a soutenu en décembre 2024 sa thèse en sociologie et sciences politique intitulée : « Des psychologues en « miroir » de l'institution policière ? Sociologie des activités de soutien psychologique au sein de la police nationale ». Emilie Martz, lauréate de la bourse postdoctorale 2023 poursuit quant à elle son projet de psychologie et neurosciences visant à mieux caractériser le TSPT complexe et sa composante de dysrégulation émotionnelle.



Retrouvez les vidéos de nos anciens lauréats – et notamment la nouvelle vidéo de Laura Charretier sur la mémoire conscience de soi dans le TSPT – sur notre chaîne YouTube !



## Le développement du programme LDV

# Lignes de vie

### Cette année a été consacrée au développement de la web-application sur laquelle repose le programme Lignes de Vie.

Notre objectif était de créer une plateforme permettant une collecte de données multimodales et longitudinales, tout en garantissant une expérience utilisateur optimale et un accès à des ressources pertinentes. Pour cela, nous nous sommes entourés de spécialistes en développement informatique et en UX/UI design afin de finaliser une première version opérationnelle en vue du lancement de la première étude début 2025.

#### ► Lancement de la 1ère étude

L'année 2024 a également été consacrée à la finalisation du protocole de la première étude, SocioTrauma, menée en partenariat avec l'équipe Interactions du Centre Lille Neurosciences & Cognition (U1172, Univ. Lille, Inserm, CHU de Lille) et la F2RSM Psy. Après l'approbation du CPP Sud-Ouest et Outre-Mer II, l'étude est désormais prête à être lancée, grâce à notre collaboration avec la Fédération France Victimes, qui facilitera la diffusion de l'enquête auprès de personnes confrontées à un événement potentiellement traumatique.

#### ► La recherche participative et l'éthique

La philosophie de Lignes de vie repose sur une approche humaniste et éthique de la science. Elle s'appuie sur une conviction simple mais audacieuse : replacer l'humain au cœur de l'investigation scientifique. Cette démarche valorise une éthique de participation mutuelle, créant un espace de collaboration où chercheurs et patients partenaires unissent leurs savoirs scientifiques et expérientiels pour mettre en œuvre des travaux visant à approfondir la compréhension des psychotraumatismes.

Dans la lignée de la déclaration d'Helsinki de 2024, nous avons pour ambition de dépasser une vision instrumentalisée des participants pour les considérer comme des partenaires à part entière de la recherche.

En adoptant une démarche transversale « ethics by design » et « privacy by using », les questions éthiques sont prises en compte dès la conception du programme plutôt que traitées a posteriori. Nous encourageons une recherche alignée sur les besoins des personnes concernées, transformant les défis éthiques en opportunités d'innovation.



## Projet Martha



**Initié dans le cadre de la résidence AIRLab (Artiste en Immersion Recherche dans un LABORatoire) de l'Université de Lille, le projet MARTHA est né de la collaboration entre Sarah Feuillas, artiste plasticienne, et Fabien D'Hondt, maître de conférences en neurosciences. Conçu en partenariat avec le centre de recherche Lille Neurosciences & Cognition (U1172, Univ. Lille, Inserm, CHU de Lille) et le Cn2r, ce projet innovant explore la transformation des émotions au fil des trajectoires post-traumatiques, en mêlant création artistique et recherche scientifique.**

Dans une volonté d'inscrire le projet dans une démarche participative, Emmanuelle Verkest a accompagné Sarah Feuillas et Fabien D'Hondt, à la fois en tant qu'ingénieure de recherche participative et patiente partenaire, aux côtés de Jennifer Borsellino.

S'inspirant de leurs récits, Sarah Feuillas a conçu des sculptures représentant des objets témoins de leur vécu traumatique. Pour symboliser la prise de distance avec le trauma, ces œuvres ont ensuite été immergées dans l'eau, où elles se sont progressivement transformées.

Lors des entretiens permettant d'identifier les objets témoins et après le repêchage des sculptures, les chercheurs de l'équipe de Fabien D'Hondt ont analysé les émotions des patientes afin d'examiner le rapport affectif qu'elles entretenaient avec ces objets à l'aide d'outils scientifiques dédiés. Ils ont ainsi pu explorer sous un angle inédit les liens complexes entre mémoire, émotions et psychotrauma.

Le projet sera inauguré en janvier 2025 lors d'une conférence de Fabien D'Hondt à l'Espace Culture de l'Université de Lille, suivie du vernissage de l'exposition. MARTHA, visible jusqu'au 28 février 2025, propose une immersion inédite dans la mémoire traumatique à travers plusieurs supports : les sculptures, un film captivant et émouvant retraçant le processus créatif et scientifique, ainsi que d'autres éléments interactifs.

En intégrant pleinement l'art et la science dans une démarche participative, MARTHA incarne une approche novatrice du psychotrauma, où le vécu subjectif, retranscrit sous la forme d'œuvres d'art, se conjugue aux connaissances scientifiques pour une meilleure compréhension des trajectoires post-traumatiques.



## Projet Santé Publique France

**Dr Alice Demesmaeker, psychiatre et docteure en épidémiologie, a réalisé une mobilité d'un an au Cn2r afin de mener plusieurs études au sein de notre pôle recherche.**



**D'une part, en partenariat avec la F2RSM Psy, nous avons mis en évidence une augmentation des hospitalisations liées au TSPT en France entre 2013 et 2022. D'autre part, nous avons réalisé une série de travaux sur les liens entre TSPT et récurrence suicidaire.**

Un premier article, publié en 2024 dans le Journal of Clinical Psychiatry, a démontré que les individus souffrant de TSPT présentent un risque deux fois plus élevé de récurrence suicidaire dans les six mois suivant une première tentative. Les études suivantes, menées en collaboration avec le dispositif Vigilans ou Santé Publique France, ont notamment mis en évidence un risque encore plus marqué lorsque le TSPT est associé à d'autres comorbidités psychiatriques. Ces résultats apportent des éléments essentiels pour orienter les stratégies de santé publique et ouvrent des perspectives concrètes pour améliorer l'organisation des soins et la prévention du suicide.



## Projet ITI

---

**Marine Dupont coordonne la validation française de deux nouveaux outils diagnostiques porté internationalement par Neil Roberts, Marylène Cloitre, Jonathan Bisson et Chris Brewin, l'International Trauma Interview (ITI), entretien diagnostique des troubles de stress post traumatique (TSPT) et du complexe (TSPT-C) ainsi que de l'ITEM, mesure internationale de l'exposition au trauma.**



La traduction française de ces deux outils a été finalisée en 2024 en collaboration avec Dr Marion Bovey et Pr Claire Heim, de l'Université de Lausanne (Suisse), Dr Amaury Mengin, Emilie Martz, Claire Bonafons et Marine Dupont (France).

La validation française de ces deux outils va être spécifique au territoire national français, 15 centres co-investigateurs vont recruter 300 patients sur une durée de deux ans : le CRP Grand Est (Strasbourg) et les antennes (Reims, Lorraine), le CRP Normandie, le CRP Paris Nord, le CRP Bretagne (Brest et Rennes), et d'autres centres spécialistes du psychotraumatisme tels que l'hôpital d'instruction des armées à Brest, l'EPSAN de Brumath, le Centre Hospitalier d'Erstein, l'hôpital d'Arras, le centre de psychotraumatisme et santé physique de Quimper et l'EPSM des Flandres.

Le projet de validation est piloté par Dr Alice Demesmaeker, investigatrice principale, et Marine Dupont, responsable scientifique, Dr Amaury Mengin, psychiatre du CRP de Strasbourg, Claire Bonafons, psychothérapeute spécialisée dans le psychotraumatisme à Quimper, ainsi que Coralie Creupelandt, chargée de projets recherche.

Une première journée de lancement de la recherche a été organisée et financée par le Cn2r à Paris, le 22 novembre 2024. 35 professionnels ont échangé autour de leurs expériences cliniques sur le TSPT-C et ont bénéficié d'une formation sur ces deux nouveaux outils diagnostiques de l'ITI et l'ITEM. Ce travail conséquent est un grand pas pour la prise en compte des psychotraumatismes, le TSPT-C étant encore difficile à évaluer pour les professionnels des pays francophones.





## Dossiers recherche et webinaires

### ► Les dossiers scientifiques

**En 2024, la publication des dossiers scientifiques s'est poursuivie, toujours dans l'objectif d'explorer des thématiques de recherche en lien avec le psychotraumatisme et la résilience.**

Suite à l'édition 2023 de la journée scientifique sur les catastrophes naturelles et leurs conséquences psychotraumatiques, un dossier a été réalisé afin de faire la synthèse des réflexions engagées durant l'évènement et pour les prolonger. A ce titre, le Cn2r a pu compter sur la collaboration de Vincent Leger, chargé de recherche à la Fondation Croix-Rouge, afin d'approfondir la question de la résilience face aux catastrophes naturelles et climatiques.

Quelques mois plus tard, un dossier sur le traumatisme vicariant a été élaboré, avec la contribution d'Adelaïde Blavier, Professeure de psychologie à l'Université de Liège (Belgique). Cet écrit a été l'occasion d'aborder les conséquences psychologiques liées à l'écoute des victimes de traumatismes dans le cadre professionnel.

Le deuxième semestre a vu la publication d'un dossier sur la thématique de l'amnésie dissociative en collaboration avec Géraldine Tapia, Maître de Conférences en psychopathologie cognitive des troubles de stress post-traumatiques à l'Université de Bordeaux et Laurence Bégon-Bordreuil, magistrate et conseillère juridique auprès de la DIAV.

Ce dossier a permis de rendre compte des limites méthodologiques du concept, du positionnement à adopter dans la prise en soin et de ses implications juridiques.



## ► Webinaires



**Cn2r**  
Centre national  
de ressources  
et de résilience

**Institut Convergences  
Migrations**

### webinaire scientifique

Le mardi 6 février de 17h30 à 19h, en présentiel au campus Condorcet et en visio

#### L'interprétariat dans la prise en soin des exilés traumatisés



Pr Marie-Caroline  
Saglio-Yatzimirsky

Pr Thierry  
Baubet



**Cn2r**  
Centre national  
de ressources  
et de résilience

### webinaire scientifique

Le mardi 4 juin de 17h30 à 19h

#### Les violences sexuelles dans le sport et leurs conséquences psychologiques et traumatiques : Comment adapter les stratégies de prévention aux contextes de survenue et profils des auteurs ?



**Greg Décamps**  
Enseignant-chercheur en psychologie du sport et de la santé à l'Université  
de Bordeaux  
Auteur du rapport ministériel sur les violences sexuelles dans le sport en  
France.



**Cn2r**  
Centre national  
de ressources  
et de résilience

### Webinaire du Cn2r

Mardi 1<sup>er</sup> octobre de 17h30 à 19h



#### Cyberpédocriminalité, image traumatogène et risques psychologiques associés à l'enquête : comment s'adaptent les pratiques des enquêteurs et les stratégies auprès des victimes, des mis en cause et de l'entourage ?

**Véronique Béchu**  
Commandante de police, chef du  
pôle stratégique de l'Office des  
mineurs et membre de la CIVISE

**Diane Salomon**  
Docteure en psychologie, psychologue  
clinicienne attachée à l'Office des  
mineurs



**Cn2r**  
Centre national  
de ressources  
et de résilience

### Webinaire du Cn2r

Le mardi 19 novembre de 17h30 à 19h



#### Trouble de stress post-traumatique et accidents de la voie publique : quel impact sur les enfants victimes et leurs parents, et quelles stratégies d'accompagnement ?

**Pr Philippe Birmes**  
Professeur de psychiatrie au CHU de Toulouse et à l'Université Toulouse III  
Chercheur sur l'utilisation du propranolol pour inhiber la reconsolidation  
du souvenir traumatique

**Le Cn2r a poursuivi ses webinaires scientifiques avec l'objectif de mettre en avant les travaux de professionnels reconnus pour leur expertise sur des thématiques liées aux psychotraumatismes.**

Quatre webinaires ont été organisés cette année et ont rencontré un vif succès. Ils sont disponibles en replay sur notre chaîne YouTube.

La Pr d'anthropologie et directrice de l'Institut Convergences Migrations, Marie-Caroline Saglio Yatzimirsky, et le Pr de psychiatrie Thierry Baubet, co-responsable scientifique du Cn2r ont abordé les spécificités des traumatismes et les principaux défis de la prise en soin des personnes exilées. Les intervenants ont pu rendre compte du besoin de compétences et de formations nécessaires pour les interprètes et pour les professionnels faisant appel à leurs services.

À l'occasion de la période des Jeux Olympiques, le Cn2r a souhaité mettre en avant les violences sexuelles dans le sport et leurs conséquences psychotraumatiques. A cette occasion, l'enseignant-chercheur en psychologie du sport et de la santé et auteur du rapport ministériel sur les violences sexuelles dans le sport Greg Décamps a ainsi pu exposer les contextes de survenue de ces violences et les stratégies de prévention les plus adaptées.

La Commandante de police Véronique Béchu et la docteure en psychologie Diane Salomon, exerçant toutes les deux à l'Office des mineurs (OFMIN), ont pu aborder la place des images traumatogènes et les risques psychologiques associés à l'enquête cyberpédocriminelle tant pour les enquêteurs que pour les victimes, les mis en cause et leur entourage.

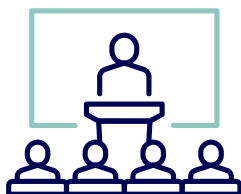
Le Pr de psychiatrie Philippe Birmes s'est récemment exprimé sur l'impact psychotraumatique des accidents de la voie publique sur les enfants et leurs parents, ainsi que sur la prise en charge, notamment grâce à l'utilisation du propranolol pour atténuer les souvenirs traumatiques.

➤ Le soutien et les actions de recherche

## La valorisation scientifique

### ► Interventions

L'équipe du Cn2r a été active lors de diverses manifestations scientifiques. Fabien D'Hondt a donné une conférence plénière lors des 19èmes journées du Groupe de Recherche en Psychopathologie et en Cognition (GREPACO) et a participé à la Semaine du Cerveau. Il a également présenté ses recherches à la réunion annuelle de la Société Française de Psychophysiology et Neurosciences Cognitive (SPNC), en compagnie de Wivine Blekic. Ses travaux mêlant neurosciences, psychologie expérimentale et épidémiologie, démontrent l'importance d'étudier de façon multimodale les manifestations du TSPT et notamment le vécu émotionnel des patients.



Les Professeurs Thierry Baubet et Guillaume Vaiva ont eux aussi pris part à plusieurs événements, dont le colloque sur la protection des mineurs face aux violences organisé par la Fédération France Victimes, le congrès de psychotraumatologie et la 3ème conférence internationale sur la thérapie de reconsolidation organisé par les CRP Nouvelle Aquitaine ou encore lors du congrès de l'Encéphale.



De son côté, Coralie Creupelandt a pris la parole à l'international, lors de la 40ème édition du congrès de l'International Society for Traumatic Stress Studies (ISTSS) à Boston. Elle y a partagé les résultats d'une étude portant sur la cognition sociale chez les étudiants français (enquête COSAME).

### ► Lettre actu recherche

L'envoi mensuel de la lettre d'information « L'actu recherche du psychotrauma », s'est poursuivi. Cette lettre d'information, destinée aux chercheurs et professionnels, partage des synthèses de publications scientifiques, sélectionnées pour leur qualité, et issues de disciplines variées (psychiatrie, sociologie, ethnologie, etc.). Elle informe également sur les événements à venir (congrès, colloques, webinaires, etc.) et passés (avec des replays disponibles), ainsi que sur des ressources utiles (podcasts, sites web, ouvrages, etc.) pour enrichir les connaissances et stimuler la réflexion de ses lecteurs.



# Annexes

## Communications et publications Cn2r

### ► Articles scientifiques

1. Adrien, V., Bosc, N., Galletto, C. P., Diot, T., Claverie, D., Reggente, N., Trousselard, M., Bui, E., Baubet, T., & Schoeller, F. (2024). Enhancing Agency in Posttraumatic Stress Disorder Therapies Through Sensorimotor Technologies. *Journal of Medical Internet Research*, 26(1), e58390.

<https://doi.org/10.2196/58390>

2. Baillet, M., Wathelet, M., Lamer, A., Frévent, C., Fovet, T., D'Hondt, F., Notredame, C.-É., Vaiva, G., & Génin, M. (2024). Association between COVID-19 and self-harm: a nationwide retrospective ecological spatiotemporal study in metropolitan France. *JMIR Public Health and Surveillance*, 10:e52759.

<https://doi.org/10.2196/52759>

3. Biarreau, X., Moumen, C., Demeestere, A., Morell-Dubois, S., D'Hondt, F., & Horn, M. (2024). Letter: High Prevalence of Psychological Comorbidities and Functional Neurological Symptoms in Women With Urinary Retention. *Journal of Urology*, 212(6), 917–918.

<https://doi.org/10.1097/JU.0000000000004196>

4. Carquet, A., Mouhoud, T. T., & Baubet, T. (2024). Expérience de parents migrants des comportements auto-agressifs de leur adolescent. *L'Autre*, 25(1), 113–116.

<https://doi.org/10.3917/lautr.073.0113>

5. Creupelandt, C., Veerapa, E., Bugnet, A., Wathelet, M., Demesmaeker, A., Grandgenevre, P., Vaiva, G., Fovet, T., & D'Hondt, F. (2024). Comment on: Attentional bias modification and attention control training in PTSD: a systematic review and meta-analysis. *Therapeutic advances in psychopharmacology*, 14, 20451253241278872.

<https://doi.org/10.1177/20451253241278872>

6. Demesmaeker, A., D'Hondt, F., Amad, A., Vaiva, G., & Leroy, A. (2024). Posttraumatic Stress Disorder and Risk of Suicide Reattempt in the French ALGOS Study. *The Journal of clinical psychiatry*, 85(4), 24m15269.

<https://doi.org/10.4088/JCP.24m15269>

7. Fierdepied, S., Motreff, Y., Pirard, P., & Baubet, T. (2024). Impact des attentats du 13 novembre 2015 sur les enfants des civils exposés et sur les relations parents–enfants. *Neuropsychiatrie de l'Enfance et de l'Adolescence*, 72(7), 334–340.

<https://doi.org/10.1016/j.neurenf.2024.06.002>

8. Fierdepied, S., Motreff, Y., Pirard, P., & Baubet, T. (2024). Un an après: Changements éprouvés par les civils et les intervenants exposés aux attentats de novembre 2015 à Paris. *Psychologie Française*, 69(4), 333–352.

<https://doi.org/10.1016/j.psfr.2024.03.002>

9. Fierdepied, S., Pirard, P., Motreff, Y., & Baubet, T. (2024). Étude longitudinale des changements éprouvés par les civils exposés aux attentats de novembre 2015 à Paris. *Annales Médico-Psychologiques, Revue Psychiatrique*.

<https://doi.org/10.1016/j.amp.2024.03.011>

10. Gasnier, M., Aouizerat, A., Chappell, K., Baubet, T., & Corruble, E. (2024). Psychotic and Somatic Symptoms Are Frequent in Refugees With Posttraumatic Stress Disorder: A Narrative Review. *Journal of psychiatric practice*, 30(2), 104–118.

<https://doi.org/10.1097/PRA.0000000000000772>

11. Lamer, A., Saint-Dizier, C., Levallant, M., Hamel-Broza, J. F., Ayed, E., Chazard, E., Bubrovsky, M., D'Hondt, F., Génin, M., & Horn, M. (2024). Prolonged increase in psychotropic drug use among young women following the COVID 19 pandemic : a French nationwide retrospective study. *BMC Medicine*, 22(274), 1–10.

<https://doi.org/10.1186/s12916-024-03496-8>

12. Leaune, E., Bislimi, K., Lau-Taï, P., Rouzé, H., Chalancon, B., Lestienne, L., Grandgenevre, P., Morgiève, M., Laplace, N., Vaiva, G., Haesebaert, J., & Poulet, E. (2025). Codeveloping an Online Resource for People Bereaved by Suicide: Mixed Methods User-Centered Study. *JMIR mental health*, 12, e56945.

<https://doi.org/10.2196/56945>

13. Leaune, E., Rouzé, H., Lestienne, L., Bislimi, K., Morgiève, M., Chalancon, B., Lau-Taï, P., Vaiva, G., Grandgenevre, P., Haesebaert, J., & Poulet, E. (2024). The use of social media after bereavement by suicide: results from a French online survey. *BMC psychiatry*, 24(1), 306.

<https://doi.org/10.1186/s12888-024-05761-9>

14. Leroy, A., Derambure, P., Hingray, C., El-Hage, W., Warembourg, I., Vaiva, G., & Amad, A. (2024). Right temporoparietal junction transcranial direct current stimulation in the treatment of functional dissociative seizures: a case series. *European archives of psychiatry and clinical neuroscience*, 274(1), 83–86.

<https://doi.org/10.1007/s00406-022-01533-2>

15. Muraige, P., Rolland, B., Pitel, A. L., & D'Hondt, F. (2024). Five Challenges in Implementing Cognitive Remediation for Patients with Substance Use Disorders in Clinical Settings. *Neuropsychology Review*, 34(3), 974–984.

<https://doi.org/10.1007/s11065-023-09623-1>

16. Moumen, C., Rousselle, M., Danel, J., Vaiva, G., Amad, A., & Horn, M. (2024). Quelle réponse au trouble somatique fonctionnel : la filière ACSEPT [Which solution to functional somatic disorder: The ACSEPT program]. *L'Encephale*, S0013-7006(24)00191-X. Advance online publication.

<https://doi.org/10.1016/j.encep.2024.06.005>

17. Notredame, C. E., Saint-Dizier, C., Lamer, A., Nogue, E., Fares, E., Lemdani, M., Vaiva, G., Courtet, P., & Olié, E. (2025). The impact of the live broadcast of Stromae's song L'enfer on social media publications, calls to the national helpline, and suicide attempt rates in France. *European psychiatry : the journal of the Association of European Psychiatrists*, 68(1), e14.

<https://doi.org/10.1192/j.eurpsy.2024.1805>

## > Annexes

**18.** Peyre, H., Hoertel, N., Pignon, B., Amad, A., Roelandt, J. L., Benradia, I., Thomas, P., Vaiva, G., Geoffroy, P. A., Olié, E., & Courtet, P. (2024). Mixed Features and Nonfatal Suicide Attempt Among Individuals With Major Depressive Episode: Insights From the French MHGP Survey. *The Journal of clinical psychiatry*, 85(4), 24m15445.

<https://doi.org/10.4088/JCP.24m15445>

**19.** Poirot, I., Jardon, V., Wathélet, M., Mascarel, P., Capy, L., Winant, M., Paul, E. S., Hartley, S., Porte, A., Demesmaeker, A., & Vaiva, G. (2024). Suicide and sleep: A particular kinetics explaining the passage to the act? *Sleep Medicine*, 115, S189–S190.

<https://doi.org/10.1016/j.sleep.2023.11.533>

**20.** Quéllec, G., Berrouiguet, S., Morgiève, M., Dubois, J., Leboyer, M., Vaiva, G., Azé, J., & Courtet, P. (2024). Predicting suicidal ideation from irregular and incomplete time series of questionnaires in a smartphone-based suicide prevention platform: a pilot study. *Scientific reports*, 14(1), 20870.

<https://doi.org/10.1038/s41598-024-71760-1>

**21.** Sabé, M., Chen, C., El-Hage, W., Leroy, A., Vaiva, G., Monari, S., Premand, N., Bartolomei, J., Caiolo, S., Maercker, A., Pietrzak, R. H., Cloître, M., Kaiser, S., & Solmi, M. (2024). Half a Century of Research on Posttraumatic Stress Disorder: A Scientometric Analysis. *Current neuropharmacology*, 22(4), 736–748.

<https://doi.org/10.2174/1570159X22666230927143106>

**22.** Salles, J., Stephan, F., Molière, F., Bennabi, D., Haffen, E., Bouvard, A., Walter, M., Allauze, E., Llorca, P. M., Genty, J. B., Leboyer, M., Holtzmann, J., Nguon, A. S., D'Amato, T., Rey, R., Horn, M., Vaiva, G., Fond, G., Richieri, R., Hennion, V., ... Yrondi, A. (2024). Indirect effect of impulsivity on suicide risk through self-esteem and depressive symptoms in a population with treatment-resistant depression: A FACE-DR study. *Journal of affective disorders*, 347, 306–313.

<https://doi.org/10.1016/j.jad.2023.11.063>

**23.** Segar, L. B., Laidi, C., Godin, O., Courtet, P., Vaiva, G., Leboyer, M., & Durand-Zaleski, I. (2024). The cost of illness and burden of suicide and suicide attempts in France. *BMC psychiatry*, 24(1), 215.

<https://doi.org/10.1186/s12888-024-05632-3>

**24.** Segor, N., Lecarpentier, L., Baubet, T., & Drain, É. (2024). Le travail à domicile en périnatalité dans un contexte d'adversité [Perinatal homecare in a context of adversity]. *Soins. Pédiatrie, puériculture*, 45(339), 24–27.

<https://doi.org/10.1016/j.spp.2024.05.005>

**25.** Wathélet, M., Dézétrée, A., Pauwels, N., Vaiva, G., Séguin, M., Thomas, P., Grandgenèvre, P., & Notredame, C. É. (2024). Validation of a French questionnaire assessing knowledge of suicide. *L'Encephale*, 50(5), 497–503.

<https://doi.org/10.1016/j.encep.2023.08.016>

**26.** Yrondi, A., Blanc, O., Anguill, L., Arbus, C., Boudieu, L., Patoz, M. C., Arnould, A., Charpeaud, T., Genty, J. B., Abidine, R., Redon, M., Rey, R., Aouizerate, B., Bennabi, D., El-Hage, W., Etain, B., Holtzmann, J., Leboyer, M., Molière,

F., Richieri, R. M., ... Samalin, L. (2024). Adherence to clinical practice guidelines for using electroconvulsive therapy in elderly depressive patients. *BMC psychiatry*, 24(1), 487.

<https://doi.org/10.1186/s12888-024-05933-7>

## ► Chapitres d'ouvrage

**1.** Vaiva G, Baubet T, Bonord G. Centre national de ressources et de résilience, centre national de ressources sur les psychotraumatismes. In : Canini F, El-Hage W, Garcia R, Abgrall G, Chaudieu I, Lévy DR, Trousselard M, ed. ABC des psychotraumas. Paris : Ellipses ; 2024.p.646-650.

**2.** Motreff Y, Pirard P, Vandentorren S, Baubet T. Apport des données épidémiologiques pour la prise en charge et la prévention du TSPT : exemple de l'enquête ESPA 13 Novembre. In : Canini F, El-Hage W, Garcia R, Abgrall G, Chaudieu I, Lévy DR, Trousselard M, ed. ABC des psychotraumas. Paris : Ellipses ; 2024.p.428-431.

**3.** Baubet T. Préface : une nécessité éthique. In : Kerloc'h M, Renard L. « Je ne suis pas venu ici pour manger des sandwichs » Mineurs non accompagnés : cas cliniques dessinés. Toulouse : érès ; 2024.p.9-12.

## ► Communications orales

**1.** Baubet T. Catastrophes naturelles, adoptions internationales et CUMP : 14 ans après le tremblement de terre d'Haïti, quelles leçons, où en sommes-nous ? 23èmes Journées Scientifiques Internationales des CUMP et de la SFP. « Quand la nature se déchaîne... Catastrophes naturelles et psychotraumatismes savoir faire face et innover ». Bordeaux, 19-21 juin 2024.

**2.** Baubet T, Prieto N. Stress post-traumatique (présidence de session). *L'Encéphale* 2024, 25 janvier 2024, Paris.

**3.** Baubet T. Présidence de session de conférences. Congrès de Psychotraumatologie « L'amélioration de l'accompagnement des personnes à l'épreuve du psychotrauma : quel rôle pour les différents acteurs ? ». Poitiers, 7-8 novembre 2024.

**4.** Baubet T. Comprendre les besoins en terme de santé mentale des jeunes non accompagnés : l'expérience de l'hôpital Avicenne. Congrès Français de Psychiatrie et de Psychopathologie de l'Enfant et de l'Adolescent « Trajectoires et vulnérabilités : du repérage aux soins ». Le Havre, 13-14 juin 2024.

**5.** Baubet T. Les effets psychopathologiques du racisme et des discriminations sur l'enfant et l'adolescent. Congrès Français de Psychiatrie et de Psychopathologie de l'Enfant et de l'Adolescent « Trajectoires et vulnérabilités : du repérage aux soins ». Le Havre, 13-14 juin 2024.

**6.** Baubet T. Santé mentale des enfants demandeurs d'asile : comment mieux détecter et accompagner ? Colloque santé Mentale des demandeurs d'asile – Institut Convergences Migrations / France Terre d'Asile. Ministère de la santé, Paris, 24 janvier 2024.



## > Annexes

7. Baubet T. Les conséquences psychotraumatiques des violences sexuelles et de l'inceste dans l'enfance. Journée « Repérer, prévenir et agir contre l'inceste et les violences sexuelles faites aux enfants » Ville de Saint-Denis et Département de la Seine-Saint-Denis, Saint-Denis, 28 novembre 2024.

8. Baubet T, Lenglard L, Demoor S, Doussard C. La place de la CUMP dans les différents temps de la prise en charge et les articulations avec les autres dispositifs. 20 ans de la CUMP 93. Bobigny, Université Sorbonne Paris Nord, 18 octobre 2024.

9. Baubet T. Déjouer l'inquiétude face au travail de la Ciivise. 6ème journée thématique du laboratoire UTRPP Université Sorbonne Paris Nord « Déjouer l'inquiétude ». Aubervilliers, Campus Condorcet, 3 septembre 2024.

10. Baubet T. Le soin des psychotraumatismes à l'hôpital Avicenne. Première journée des internes en psychiatrie de la Seine-Saint-Denis. Saint-Denis, 1er mars 2024.

11. Baubet, T., Propos recueillis par Peltier, C. (2024). « Ici, nous veillons à ne pas raciaiser. » Les Grands Dossiers des Sciences Humaines, n° 76(9), 81-81.

<https://doi.org/10.3917/gdsh.076.0081>

12. Creupelandt, C., Demesmaeker, A., Wathélet, M., Martignère, N., Vaiva, G., Bertoux, M., D'Hondt, F. (2024, Septembre). Exploration of PTSD-related Social Cognition Alterations in a large sample of French Students. 40th Annual Meeting of the International Society for Traumatic Stress Studies. Boston, MA, USA.

13. Demoor S, Doussard C, Lenglard L, Baubet T. Quelle évolution de la de la prise en charge en immédiat ces 15 dernières années ? Perspectives actuelles. 20 ans de la CUMP 93. Bobigny, Université Sorbonne Paris Nord, 18 octobre 2024.

14. D'Hondt, F. (2024, Septembre). Affective biases in PTSD: From experience to prediction of emotional responses. Annual meeting of the Société de Psychophysologie et de Neurosciences Cognitives. Lille, France.

15. D'Hondt, F. (2024, Mai). Approche Intégrée de l'Expérience et de la Prédiction des Émotions : Perspectives dans le Trouble de Stress Post-Traumatique. 19ème colloque du GREPACO. Toulouse, France.

16. D'Hondt, F. (2024, Mars). De la peur au trouble de stress post-traumatique. Semaine du cerveau, Lille, France.

17. Kerloc'h M, Baubet T. « Des fois, tu me disais des choses, mais je ne comprenais pas, là je les vois ». Congrès Français de Psychiatrie et de Psychopathologie de l'Enfant et de l'Adolescent « Trajectoires et vulnérabilités : du repérage aux soins ». Le Havre, 13-14 juin 2024.

18. Lenglard L, Demoor S, Doussard C, Baubet T. La CUMP 93 aujourd'hui : conditions de son déclenchement à partir d'exemples d'interventions récentes. 20 ans de la CUMP 93. Bobigny, Université Sorbonne Paris Nord, 18 octobre 2024.

19. Mapelli A, Baubet T. Les enfants de retour de zone d'opération de groupements terroristes : des enfants en quête d'appartenance. A qui appartiennent les enfants ? Clinique géopolitique de l'enfance en souffrance. 28e Colloque international de la revue transculturelle L'autre. 6-7 juin 2024, Campus Condorcet, Aubervilliers.

## ► Posters

1. Bosc N, Gagnayre R, Gishoma D, Lenglard L, Lozingo S, Margat A, Mwiza J, Nakuzwe AF, Rezzoug D, Serre G, de Stefano C, Uwhoreye C, Yubahwe J, Baubet T. Expérience modélisée de la phase exploratoire d'un dispositif en partenariat en psychiatrie entre la France et le Rwanda. Journées de la coopération hospitalière internationale 2024 FHF/DGOS/AFD/Expertise France. Paris, 6-7 novembre 2024.

2. Denève, A., Viard, R., Bordier, C., Denis, C., Chaal, S., Dumont, J., Delbeuck, X., Pollet, MA.A, D'Hondt, F., pasquier, F., Amad, A., Kuchcinski, G., Lopes, R., Lebouvier, T., & Bertoux, M. (2024, Septembre). In depth neuropsychological comparison of bvFTD & primary psychiatric disorders. International Society for Frontotemporal Dementias, Amsterdam, The Netherlands.

3. Loisel-Fleuriot, L., & D'Hondt, F. (2024, Mai). De la prévision affective à l'expérience : Exploration des biais affectifs dans le TSPT grâce à la réalité virtuelle. 19ème colloque du GREPACO, Toulouse.

4. Bugnet, A., & D'Hondt, F. (2024, Mai). Validation d'une méthode de mesure des biais attentionnels à distance basée sur une webcam. 19ème colloque du GREPACO, Toulouse.

## ► Organisation de manifestations scientifiques

1. Baubet, T., A qui appartiennent les enfants ? Clinique géopolitique de l'enfance en souffrance. 28e Colloque international de la revue transculturelle L'autre. 6-7 juin 2024, Campus Condorcet, Aubervilliers.

## ► Direction de thèses de sciences soutenues

1. Ndayishimiye JB. Analyse des manifestations des pathologies liées aux traumatismes relationnels précoces et aux représentations d'attachement. Université du Burundi, 2024. Co-direction avec L. Simbananiye (Université du Burundi) et B. Schneider (Université d'Ottawa). (Baubet, T)

2. Petitclerc M. Facteurs de risque et de protection des sapeurs pompiers de Paris lors des attaques terroristes du 13 novembre 2015. (E)Prouver. Université Sorbonne Paris Nord, 2024. Co-direction avec F. de Terrasson de Montleau. (Baubet, T)

> Annexes

► **Formations à destination du gouvernement**

1. « Les risques psychologiques de l'utilisation des réseaux sociaux par les mineurs : dépendance, cyberharcèlement, psychotraumatismes ». Formation continue des magistrats, module « Les réseaux sociaux, entre exposition de soi et vie privée », Paris, 24 octobre 2024. (Baubet, T)

2. « Conséquences psychologiques et psychiatriques des actes et des discours de haine ». (1h30) In : Des discriminations à la haine : juger des préjugés et de l'hostilité, module 1 ». Formation continue des magistrats ENM, mai-avril 2024. (Baubet, T)

► **Financements**

3. Initiative d'Excellence Université de Lille, France 2023

4. Titre : Clinique et analyses psychiatriques objectives (CALYPSO)

5. Investigateur principal : Fabien D'Hondt, budget : 1,147M€

## Principales retombées presse



### Inceste : quel sera le rôle de la nouvelle Ciivise ?

■ **Amélioration des stratégies d'intervention.** En lien avec le CN2R (Centre national de ressources et de résilience), la Ciivise 2 souhaite perfectionner la prise en charge du traumatisme des victimes.



### Comment préserver la santé mentale des professionnels de justice pouvant être confrontés à une fatigue compassionnelle ?

**Avec**

- **Carole Damiani** Psychologue, Directrice de l'association « Paris Aide aux victimes », Secrétaire générale de l'ALFEST (Association de langue française pour l'étude du stress et du traumatisme)
- **Thierry Baubet** Professeur de psychiatrie de l'enfant et de l'adolescent à l'Université Paris 13, chef de service à l'Hôpital Avicenne, AP-HP ; Codirecteur du Centre National de Ressources et de Résilience (cn2r)



### Martha, figure de proue au passé tumultueux en Islande

Ce travail, effectué avec les patientes du Centre national de ressources et de résilience (Cn2r) et de l'université de Lille, est un subtil mélange inspiré par une autre femme exposée au musée portuaire de Dunkerque, **Martha**.



« À chaque fois, les patients sont confrontés à un événement traumatisant présentant un risque de blessures graves ou de mort, ou une forme de **violence sexuelle**, qu'ils soient victimes, témoins, proches d'une victime ou exposés de façon répétée aux détails pénibles de l'évènement traumatique », explique le professeur Thierry Baubet, co-responsable scientifique du **Cn2r** (Centre national de ressources et de résilience) et psychiatre à l'Hôpital Avicenne (AP-HP) à Bobigny (93). Parmi eux : les accidents graves (voiture, travail...), les agressions physiques ou sexuelles, les attentats terroristes, certaines catastrophes naturelles (ouragans, tremblements de terre, inondations ou incendies), les expériences de guerre...

## Le Point

Tout a commencé par les images de bruit et de fureur qui ont traumatisé la France lors des attentats terroristes de 2015 à Paris et de 2016 à Nice. Deux ans plus tard, à la suite d'un appel à projets de la Direction générale de l'offre de soins (DGOS) et de la délégation interministérielle à l'aide aux victimes, l'hôpital public se dote de ses dix premiers centres régionaux du psychotraumatisme (CRP), adossés à des centres hospitaliers universitaires (CHU) ou à des établissements spécialisés dans la prise en charge des pathologies psychiatriques.

Suit, en 2019, la création du Centre national de ressources et de résilience (Cn2r), administré au niveau scientifique par le CHU de Lille et l'Assistance publique-Hôpitaux de Paris, dont le rôle est d'améliorer et de diffuser les connaissances sur les psychotraumatismes au plus grand nombre.



## Quels traitements en cas de stress post-traumatique ?

### Un comportement d'évitement

Le patient va également **éviter les pensées et les discussions relatives à l'évènement traumatique**. « On lutte énormément, témoigne Jennifer, patiente partenaire du Centre national de ressources et de résilience (Cn2r). On met beaucoup d'énergie à éviter ces pensées et plus on s'épuise, plus il y a de reviviscence et plus il y en a, plus on essaie de les éviter. C'est un véritable cercle vicieux qui engendre des niveaux de souffrance pouvant mener à des addictions voire au suicide pour appuyer sur le bouton off. »

Lorsque les confrontations traumatiques se répètent dans le temps – abus physiques ou sexuels prolongés pendant l'enfance, par exemple – le psychotraumatisme est qualifié de complexe. Quelle est la différence par rapport au stress post-traumatique dit « simple » ou « isolé » ? Comment le traiter ? Le point avec Sylvie Molenda, psychologue clinicienne, responsable Formation et bonnes pratiques au Centre national de ressources et de résilience (Cn2r).



## Inondations : ces signes de détresse psychologique que vous ne devez pas prendre à la légère

Le trouble de **stress post-traumatique** (TSPT). Pour Marine Dupont, psychologue, chargée de mission et bonnes pratiques au **Centre national de ressources et de résilience (CN2R)**, certains de ces exemples sont révélateurs d'un trouble de stress post-traumatique, qui peut être causé par un événement traumatisant : guerre, agression, accident, catastrophe naturelle... « *Le vécu est tellement intense que le cerveau se met en mode survie, explique « Sauf que chez certains, le cerveau n'arrive pas à "digérer" ce vécu et c'est pour ça qu'il le ressasse. »*



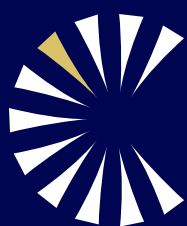
Politique de santé

**Le Centre national de ressources et de résilience est renouvelé pour cinq ans**



Le CN2R renouvelle son soutien à des bourses de recherche





**Cn2r**  
Centre national  
de ressources  
et de résilience

103 boulevard de la Liberté,  
59000 Lille

[contact@cn2r.fr](mailto:contact@cn2r.fr)  
03 62 26 39 25

[www.cn2r.fr](http://www.cn2r.fr)

[@CN2R\\_France](#)