



2^{ème} temps de l'étude

15 juin - 15 juillet 2020

Auteur

Alexandra Pihen

Le confinement lié à la pandémie peut-il faire trauma ?

Anxiété, détresse, stress... S'il était déjà certain que la pandémie de Covid-19 [n'avait pas laissé la santé mentale des étudiants indemne](#), la dernière étude menée par le Centre national de ressources et de résilience, publiée dans *Translational Psychiatry (Nature)* en mai 2021, renforce cette thèse. Un mois après le premier confinement lié à la pandémie de Covid-19, près d'un cinquième des étudiants français présentait les symptômes du trouble de stress post-traumatique (TSPT).

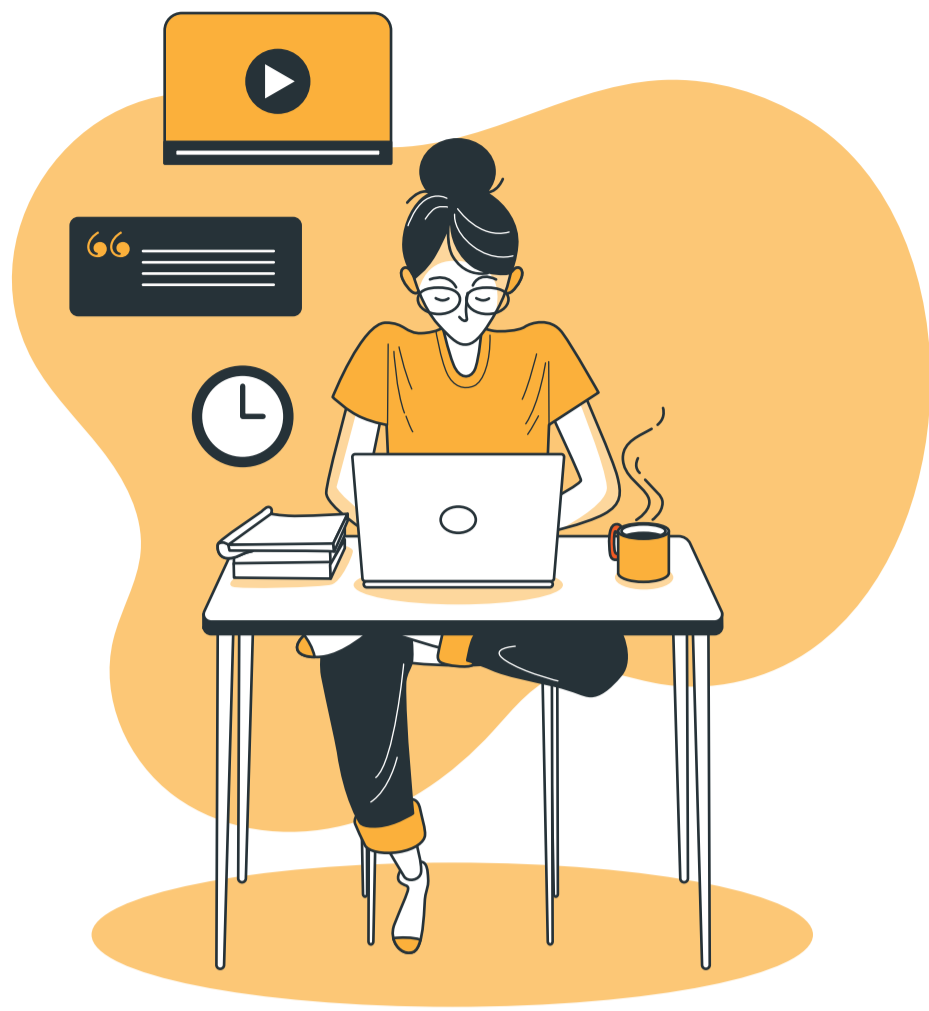
Rares sont les études scientifiques qui s'intéressent au lien entre confinement et TSPT. Et pour cause, ni les pandémies ni les quarantaines ne sont considérées comme des événements potentiellement « traumatiques » si l'on suit la définition de la cinquième édition du Manuel Diagnostique et Statistique des Troubles Mentaux (DSM-5) « La définition de ce qu'est un événement traumatique varie considérablement d'une version à l'autre du DSM, précise Marielle Wathelet, épidémiologiste et première auteure des travaux. Aujourd'hui, l'événement traumatique est défini par l'exposition directe ou indirecte [en tant que témoin ou de proche de la victime] à la mort, à

des blessures graves ou à des violences sexuelles. Dans ce contexte inédit, le caractère traumatogène de la pandémie est facilement retenu pour les personnes infectées et leurs proches ou pour les soignants, mais reste complexe à qualifier pour la population générale, non directement concernée... ».

Pourtant, sur les 22 883 étudiants ayant participé à l'étude sur base de questionnaires d'auto-évaluation, 19,5 % présentent les symptômes du TSPT. Mais plus encore, 78,8 % de ces derniers considèrent le confinement comme un événement potentiellement traumatique ; ce qui le place en deuxième position, juste après le décès d'un proche, mais avant même le fait d'être infecté par la Covid-19, voire hospitalisé. « Le fait d'interroger de nouveau la nosographie du TSPT n'est pas sans conséquences, estime la chercheuse. Si ce qu'on observe relève effectivement du TSPT, nier le caractère traumatogène de l'événement amènerait à récuser le diagnostic de TSPT et à priver de soins adaptés un grand nombre de personnes. »

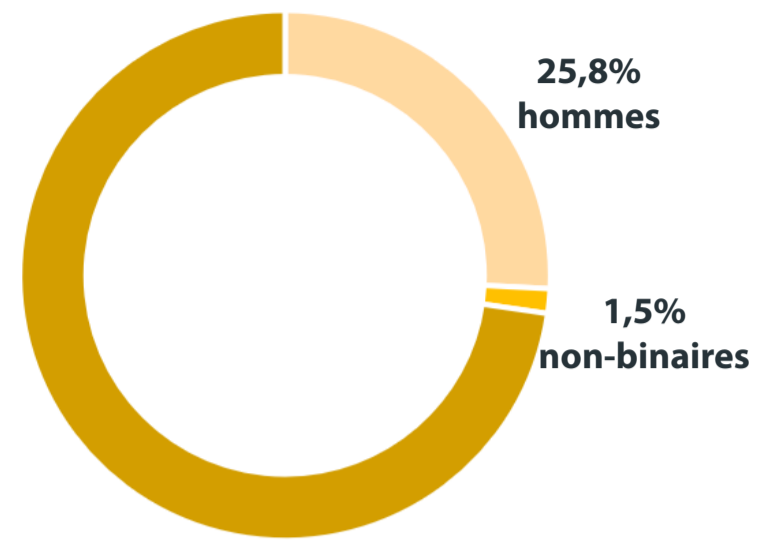
L'occasion de relancer le débat autour de ce qui fait trauma ?

PHOTOGRAPHIE DE L'ÉTAT DE SANTÉ MENTALE DES ÉTUDIANTS UNIVERSITAIRES UN MOIS APRES LA FIN DU PREMIER CONFINEMENT 2EME TEMPS DE L'ÉTUDE - MENÉ DU 15 JUIN AU 15 JUILLET 2020



22 883 répondants

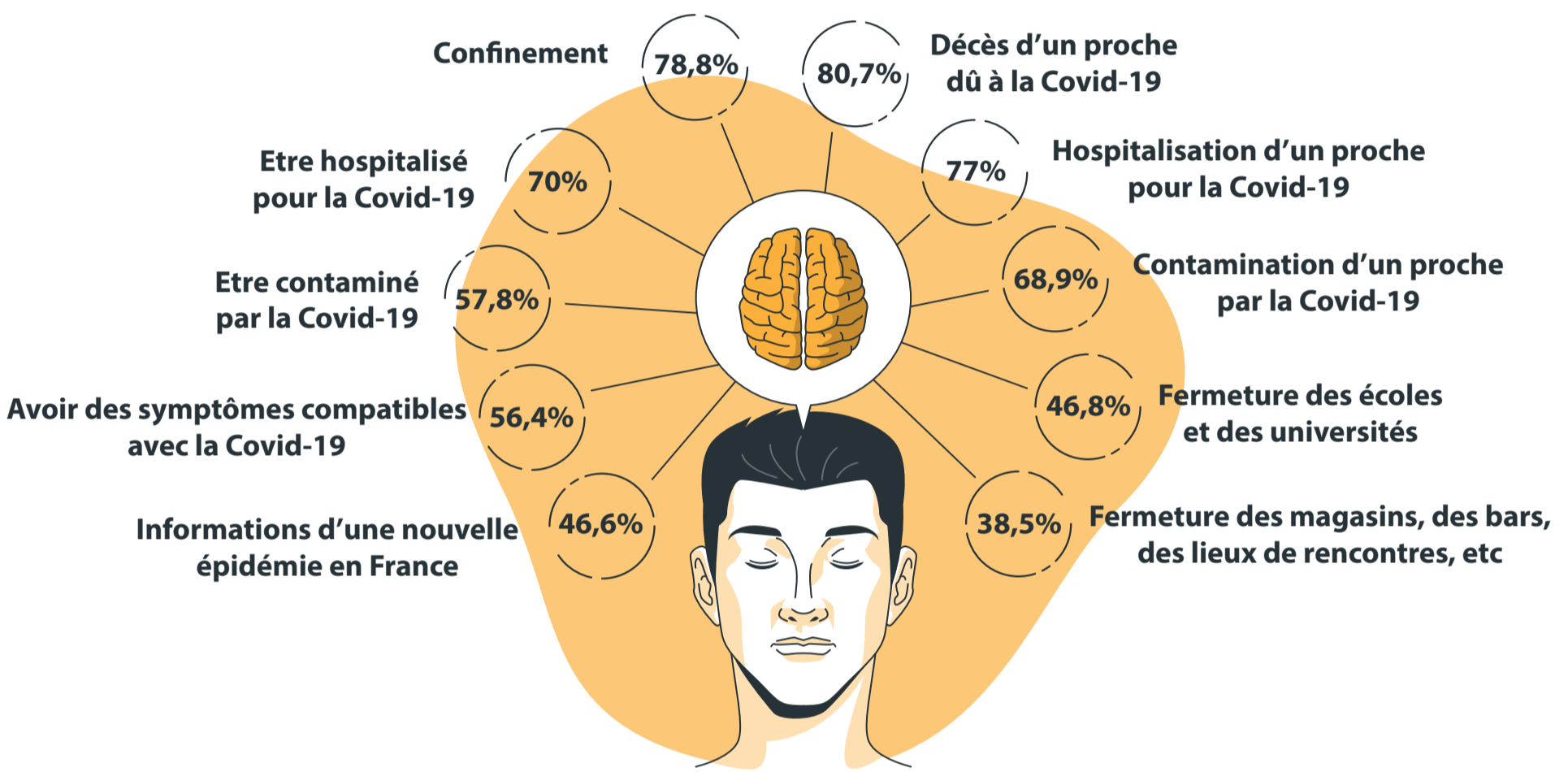
72,7%
femmes



21 ans moyenne d'âge

6 % d'étudiants internationaux

EVENEMENTS POTENTIELLEMENTS TRAUMATISANTS POUR LES ETUDIANTS QUI PRESENTENT UN TSPT PROBABLE



19,5% des répondants présentent un TSPT* probable (sur base de questionnaires d'auto-évaluation)

Parmi eux, **78,8%** considèrent le confinement comme un événement potentiellement traumatisant (en deuxième position après le décès d'un proche)

*trouble du stress post-traumatique

QUELS SONT LES FACTEURS DE VULNÉRABILITÉ QUI RENDENT PLUS SENSIBLES À UNE ALTÉRATION DE LA SANTÉ MENTALE ?

Caractéristiques sociodémographiques

- ★ Être de genre féminin
- ★ Ou non-binaire

Précarité

- ★ Subir une perte de revenus
- ★ Basse qualité du logement

Santé

- ★ Antécédents de suivi psychiatrique
- ★ Antécédents d'exposition à un événement traumatique
- ★ Haut niveau d'exposition à la pandémie et à ses conséquences

Information

- ★ Faible qualité de l'information reçue

Liens sociaux

- ★ Faible sentiment d'intégration
- ★ Basse qualité des liens sociaux
- ★ Vivre loin de ses proches



Consultez l'article du Translational Psychiatry ICI

103 boulevard de la liberté - 59000 Lille - www.cn2r.fr
Contact : recherche@cn2r.fr

En partenariat avec :

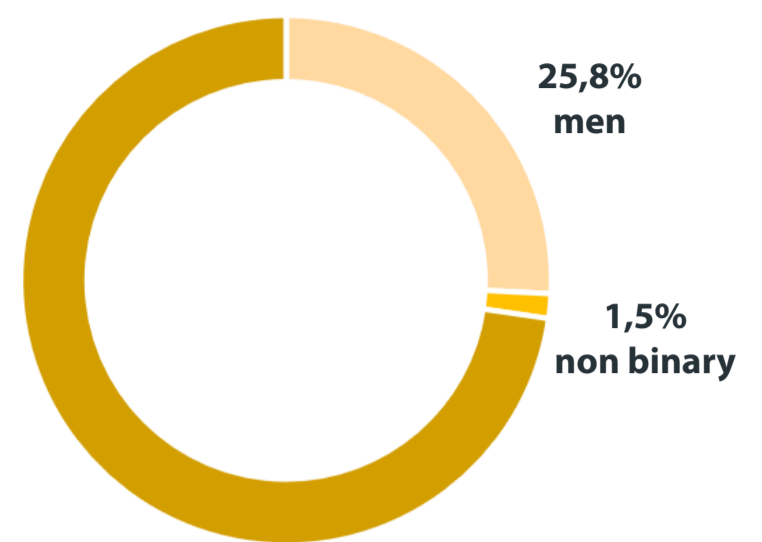


MENTAL HEALTH STATE OF UNIVERSITY STUDENTS IN FRANCE ONE MONTH AFTER THE FIRST LOCKDOWN 2ND PHASE OF THE STUDY - FROM JUNE 15 TO JULY 15, 2020



22 883 respondents

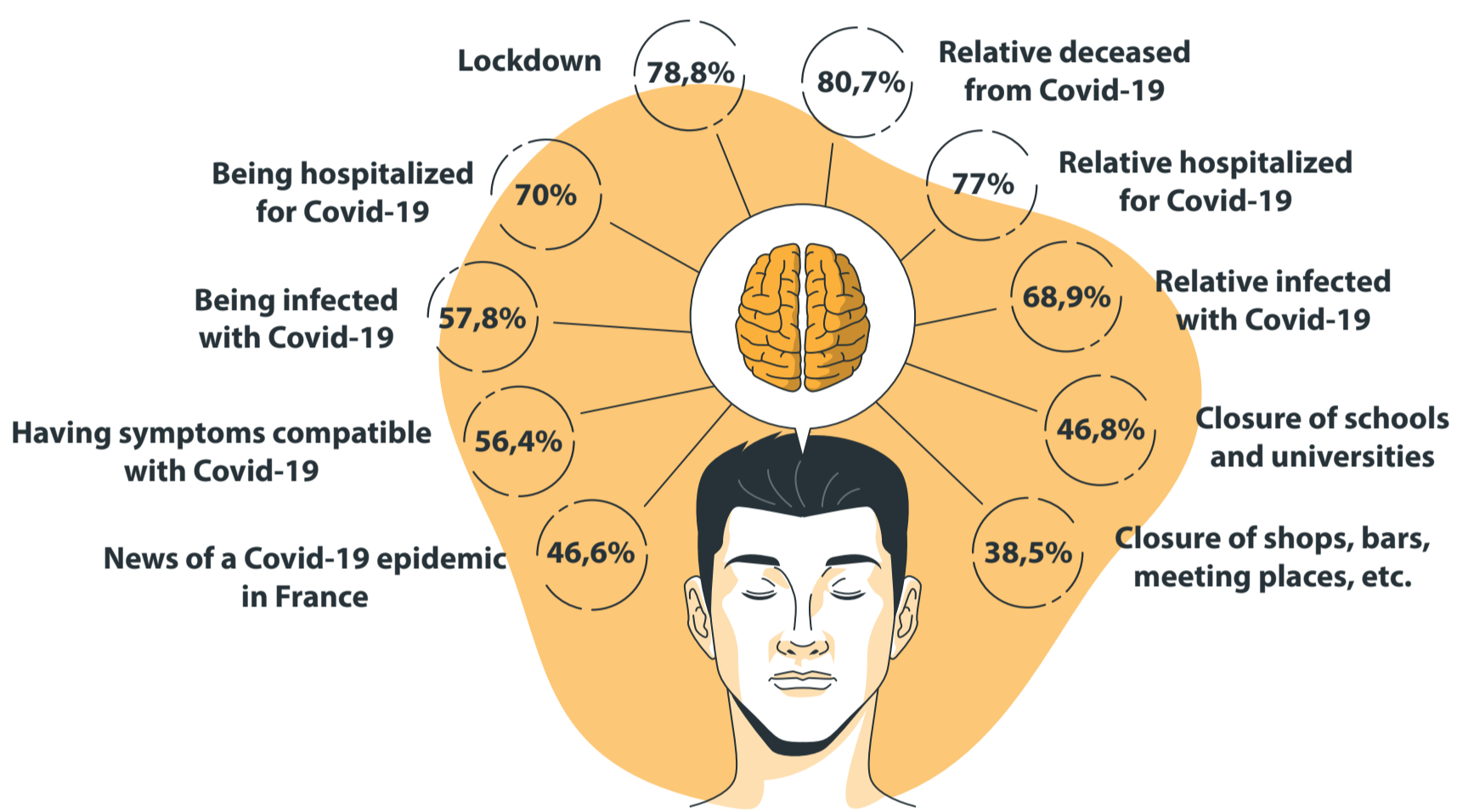
72,7%
women



21 years average age

6 % international students

POTENTIALLY TRAUMATIC EVENTS FOR STUDENTS WITH PROBABLE PTSD



19,5% of respondents have probable PTSD* (based on self-report surveys)

Among them, **78,8%** consider the lockdown as a potentially traumatic event (second place after the death of a relative)

*post traumatic stress disorder

WHAT ARE THE FACTORS ASSOCIATED WITH MENTAL HEALTH DISORDERS ?

Sociodemographic characteristics

- ★ Women
- ★ Or non-binary

Precariousness

- ★ Loss of income
- ★ Poor quality housing

Health

- ★ History of psychiatric care
- ★ History of exposure to a traumatic event
- ★ High level of exposition to the pandemic and its consequences

Information

- ★ Low quality of information received

Social links

- ★ Weak sense of integration
- ★ Low quality of social ties
- ★ Not living with one's family

